



POWIATOWY URZĄD PRACY

78-300 ŚWIDWIN ul. Kołobrzeska 3
Tel.: 94 365 40 40; 94 365 57 30, fax: 94 365 08 80
www.swidwin.praca.gov.pl e-mail: swidwin@swidwin.praca.gov.pl
<http://pup.swidwin.ibip.pl>



MONITORING ZAWODÓW DEFICYTOWYCH I NADWYŻKOWYCH

w powiecie świdwińskim

W
2019 roku

Świdwin, 30.07.2020r.

Spis treści

Wstęp	3
1. Analiza ogólnej sytuacji na rynku pracy	7
2. Ranking zawodów deficytowych i nadwyżkowych	13
3. Analiza umiejętności i uprawnień	18
4. Analiza rynku edukacyjnego	18
4.1 Analiza absolwentów szkół ponadgimnazjalnych	20
Podsumowanie	21
INFORMACJA SYGNALNA	21
Załącznik 1. Rynek pracy	27
Załącznik 2. Rynek edukacyjny	47

Wstęp

Zgodnie z zapisami Ustawy z dnia 20 kwietnia 2004 r. o promocji zatrudnienia i instytucjach rynku pracy (tj. Dz. U. z 2015 r. poz 149 z późn. zm. art. 9, ust. 1 pkt 9) opracowanie badań i analiz rynku pracy, w tym prowadzenie monitoringu zawodów deficytowych i nadwyżkowych jest jednym z zadań samorządu województwa oraz samorządu powiatu w zakresie polityki rynku pracy.

Monitoring zawodów deficytowych i nadwyżkowych powinien być kluczowym narzędziem wykorzystywanym przy planowaniu działań prowadzących do osiągnięcia równowagi na lokalnym rynku pracy. Jest on bowiem źródłem danych zarówno o poziomie popytu, jak i podaży na rynku pracy.

Od 2015 roku monitoring prowadzony jest w oparciu o nową metodologię. Metodologia ta została przygotowana w 2012 roku na zlecenie Centrum Rozwoju Zasobów Ludzkich przez Instytut Nauk Społeczno- Ekonomicznych w Łodzi. Opracowane zalecenia metodyczne prowadzenia monitoringu powinny umożliwić w szczególności realizację zakładanych celów:

- określenie kierunków i natężenia zmian zachodzących w strukturze zawodowo-kwalifikacyjnej na powiatowym, wojewódzkim i krajowym rynku pracy,
- stworzenie bazy informacyjnej do przewidywania struktur zawodowo-kwalifikacyjnych w układzie lokalnym, wojewódzkim i krajowym,
- określenie odpowiednich kierunków szkolenia bezrobotnych dla zapewnienia spójności z potrzebami rynku pracy,
- korektę poziomu, struktury i treści kształcenia zawodowego na poziomie ponadgimnazjalnym i wyższym,
- usprawniania poradnictwa zawodowego poprzez wskazanie zawodów oraz kwalifikacji deficytowych i nadwyżkowych na lokalnych rynkach pracy,
- ułatwienie realizacji programów specjalnych dla aktywizacji osób długotrwale bezrobotnych w celu promowania ich ponownego zatrudnienia.

Podstawowym źródłem informacji odnośnie bezrobotnych i ofert pracy według zawodów i specjalności są dane gromadzone w systemie Syriusz przez powiatowe urzędy pracy. Dane te stanowią zaledwie część informacji na temat całego rynku pracy. Nie istnieje prawny obowiązek zgłaszania każdej oferty pracy do PUP przez pracodawcę, jak również bezrobotny nie jest zobligowany do rejestracji w urzędzie pracy. W związku z tym, zaleca się wprowadzenie do monitoringu dodatkowych źródeł danych, które umożliwią zwiększenie jego użyteczności poprzez szerszą analizę lokalnego, wojewódzkiego oraz krajowego rynku pracy.

Dodatkowe źródła danych można podzielić na:

- pierwotne- badanie ofert pracy podmiotów publicznych (zamieszczanych w Biuletynie Informacji Publicznej) oraz ofert upowszechnianych za pośrednictwem portali rekrutacyjnych w Internecie, a także badanie kwestionariuszowe przedsiębiorstw na lokalnym rynku pracy;
- wtórne- analiza danych dotyczących rynku edukacyjnego (SIO MEN oraz sprawozdanie o studiach wyższych S-10 GUS), badania odnośnie rynku pracy GUS (BAEL, badanie popytu na pracę) oraz system progностyczno-informacyjny.

Monitoring zawodów deficytowych i nadwyżkowych służy przede wszystkim ocenie relacji oraz niedopasowania pomiędzy popytową i podaźową stroną rynku pracy. W kontekście prawidłowej oceny sytuacji na rynku pracy – w tym określenia elementarnych grup zawodowych odznaczających się deficytem bądź nadwyżką – niezwykle istotna wydaje się całościowa analiza rynku pracy i rynku edukacyjnego.

Mając na uwadze wykorzystanie pełnego zasobu informacji o rynku pracy i rynku edukacyjnym, zakłada się, że monitoring zawodów deficytowych i nadwyżkowych będzie składać się z sześciu elementów: analizy ogólnej sytuacji na rynku pracy, rankingu zawodów deficytowych i nadwyżkowych, analizy umiejętności i uprawnień, analizy rynku edukacyjnego, analizy lokalnego rynku pracy na podstawie wyników badania kwestionariuszowego przedsiębiorstw oraz prognoz rynku pracy.

W nowej metodologii przyjęto półroczny i roczny okres sprawozdawczy. Rankingi zawodów deficytowych i nadwyżkowych prowadzone będą półrocznie i rocznie. Natomiast tylko raz w roku rekomenduje się przedstawić analizę ogólnej sytuacji na rynku pracy, analizę rynku edukacyjnego, analizę lokalnego rynku pracy na podstawie badania kwestionariuszowego oraz analizę umiejętności i uprawnień.

Raport został opracowany w oparciu o zalecenia metodyczne przygotowane w ramach projektu „Opracowanie nowych zaleceń metodycznych prowadzenia monitoringu zawodów deficytowych i nadwyżkowych na lokalnym rynku pracy” zamieszczone na stronie www.inse.org.pl. Zawiera on ujęcie diagnostyczne obejmujące analizę kierunków i natężenie zmian zachodzących na świdwińskim rynku pracy w 2015 roku oraz ujęcie prognostyczne - analizę kolejnego okresu sprawozdawczego tj. roku 2016. Zakres danych wykorzystanych w raporcie obejmuje w szczególności:

- 1/ liczbę bezrobotnych według zawodów i specjalności, w tym liczbę długotrwale bezrobotnych;
- 2/ liczbę ofert pracy według zawodów i specjalności;
- 3/ liczbę ofert pracy według przyjętego zakresu kwalifikacji;
- 4/ liczbę uczniów ostatnich klas oraz absolwentów szkół ponadgimnazjalnych według zawodu i specjalności.

Dzięki tym danym określony została wskaźnik niedopasowania struktury ofert pracy wyliczony w następujący sposób:

Nazwa i wzór miernika	Szczegółowa interpretacja
<p>Wskaźnik niedopasowania struktury ofert pracy</p> $WNO_t^k = \frac{WSO_{t,PUP}^k}{WSO_{t,inter}^k}$	<p>$WNO_t^k < 1$ – grupa zawodów, w której oferty pracy są niedoreprezentowane w PUP (oznacza to, że pracodawcy znacznie częściej oferują pracę za pośrednictwem portali internetowych dla tych zawodów).</p> <p>$WNO_t^k > 1$ – grupa zawodów, w której oferty pracy są nadreprezentowane w PUP (pracodawcy znacznie częściej poszukują pracowników za pośrednictwem PUP niż w internecie).</p> <p>Miernik przyjmuje wartości z przedziału $<0, +\infty$.</p>

W celu identyfikacji elementarnych grup zawodów deficytowych i nadwyżkowych wyliczone zostały następujące mierniki: wskaźnik dostępności ofert pracy, wskaźnik długotrwałego bezrobocia i wskaźnik płynności bezrobotnych. Kalkulacja tych mierników przedstawia się następująco:

Nazwa i wzór wskaźnika	Sposób interpretacji
<p>Wskaźnik dostępności oferty pracy</p> $B/O_t^k = \frac{\bar{B}_t^k}{\bar{O}_t^k}$	<p>Miernik informuje o dostępności oferty pracy dla bezrobotnych w danej elementarnej grupie zawodów. Im wyższa wartość wskaźnika, tym dostępność jest niższa. Wartość wskaźnika można interpretować jako przeciętną liczbę bezrobotnych przypadających na 1 ofertę pracy. Im wyższa wartość wskaźnika tym mniejsza szansa na znalezienie zatrudnienia w grupie zawodów k. Przyjmuje wartości z przedziału $<0, +\infty$). $B/O_t^k = 0$ – brak bezrobotnych w elementarnej grupie zawodów k. Dostępność oferty jest bardzo wysoka, a grupa zawodów k jest maksymalnie deficytowa. $B/O_t^k < 1$ – przeciętnie każdy bezrobotny z danej elementarnej grupy ma szansę znaleźć pracę. Liczba dostępnych ofert pracy przewyższa liczbę bezrobotnych w grupie zawodów k. $B/O_t^k > 1$ – dostępność oferty pracy jest relatywnie niska, gdyż liczba bezrobotnych przewyższa liczbę ofert pracy w grupie zawodów k. <i>Brak wartości</i> – oferty pracy w elementarnej grupie zawodów k nie są dostępne, w rezultacie szansa znalezienia pracy jest zerowa, a cecha k jest maksymalnie nadwyżkowa.</p>
<p>Wskaźnik długotrwałego bezrobocia</p> $WDB_t^k = \frac{DB_t^k}{B_t^k} * 100$	<p>Wartość wskaźnika informuje o tym, jaki odsetek bezrobotnych w elementarnej grupie zawodów k stanowią długotrwanie bezrobotni. Im większa wartość wskaźnika tym więcej osób jest długotrwanie bezrobotnych w danej grupie zawodów. Przyjmuje wartości od 0% (sytuacja, w której bezrobotni długotrwanie nie występują) do 100% (w przypadku, gdy każdy bezrobotny w elementarnej grupie zawodów k jest długotrwanie bezrobotnym).</p>

<p>Wskaźnik płynności bezrobotnych</p> $WPB_t^k = \frac{OB_t^k}{NB_t^k}$	<p>Wartość miernika wskazuje na kierunek i natężenie ruchu bezrobotnych w elementarnej grupie zawodów k. $WPB_t^k < 1$ – napływ przewyższa odpływ, co oznacza wzrost liczby bezrobotnych w elementarnej grupie zawodów k. $WPB_t^k = 1$ – odpływ jest równy napływowi (oba niezerowe), przez co liczba bezrobotnych w grupie zawodów k nie ulega zmianie. $WPB_t^k > 1$ – odpływ przewyższa napływ, co oznacza spadek bezrobotnych w zawodzie k. <i>Brak wartości</i> – napływ jest równy zeru.</p>
---	--

Podstawowe zmienne wykorzystywane do budowy mierników w monitoringu:

- \bar{B}_t^k – średniomiesięczna liczba bezrobotnych w grupie zawodów k w okresie t,
- \bar{O}_t^k – średniomiesięczna liczba dostępnych ofert pracy w grupie zawodów k w okresie t,
- B_t^k – liczba zarejestrowanych bezrobotnych w grupie zawodów k na koniec okresu t,
- DB_t^k – liczba długotrwanie bezrobotnych w grupie zawodów k na koniec okresu t,
- NB_t^k – napływ bezrobotnych w grupie zawodów k w okresie t,
- OB_t^k – odpływ bezrobotnych w grupie zawodów k w okresie t.

Nowo opracowana metodologia wprowadza nowe definicje dla zawodów deficytowych, zrównoważonych oraz nadwyżkowych:

Zawody deficytowe to takie, na które istnieje na rynku pracy wyższe zapotrzebowanie niż liczba bezrobotnych w danym zawodzie. Na potrzeby opracowania rankingu zawodów deficytowych zdefiniowano je jako te, dla których liczba ofert pracy jest wyższa niż liczba bezrobotnych, odsetek długotrwale bezrobotnych jest nieznaczący, a odpływ bezrobotnych przewyższa ich napływ w danym okresie sprawozdawczym.

Zawody maksymalnie deficytowe to zawody, w których nie odnotowano bezrobotnych, czyli wskaźnik dostępności oferty pracy wynosi zero.

Zawody zrównoważone to takie, na które na rynku pracy występuje zapotrzebowanie zbliżone do liczby bezrobotnych w danym zawodzie. Na potrzeby opracowania rankingu zawodów zrównoważonych zdefiniowano je jako te, dla których liczba ofert pracy jest zbliżona do liczby zarejestrowanych bezrobotnych, odsetek bezrobotnych długotrwale jest nieznaczący, a odpływ bezrobotnych przewyższa ich napływ w danym okresie sprawozdawczym.

Zawody nadwyżkowe to takie, na które istnieje na rynku pracy niższe zapotrzebowanie niż liczba bezrobotnych w danym zawodzie. Na potrzeby opracowania rankingu zawodów nadwyżkowych zdefiniowano je jako te, dla których liczba ofert pracy jest niższa niż liczba bezrobotnych, długotrwale bezrobocie jest relatywnie wysokie, a napływ bezrobotnych przewyższa ich odpływ w danym okresie sprawozdawczym.

Zawody maksymalnie nadwyżkowe to takie, dla których nie ma żadnych ofert pracy, tj. wskaźnik dostępności oferty nie przyjmuje żadnych wartości (dzielenie przez zero).

Podstawowymi miernikami stosowanymi w monitoringu do określenia deficytu bądź nadwyżki zawodu są:

Wskaźnik dostępności ofert pracy- liczony jako iloraz średniomiesięcznej liczby bezrobotnych w danej grupie zawodów, w badanym okresie i średniomiesięcznej liczby wolnych miejsc pracy dostępnych w PUP i Internecie w danej grupie zawodów, w badanym okresie.

Wskaźnik długotrwałego bezrobocia- liczony jako iloraz liczby długotrwale bezrobotnych w danej grupie zawodów, w końcu okresu i liczby zarejestrowanych bezrobotnych w danej grupie zawodów, w końcu okresu.

Wskaźnik płynności bezrobotnych- liczony jako iloraz odpływu bezrobotnych w danej grupie zawodów w badanym okresie i napływu bezrobotnych w danej grupie zawodów w badanym okresie.

Podział na zawody deficytowe, zrównoważone i nadwyżkowe przeprowadzany jest dla elementarnych grup zawodów (kody czterocyfrowe). Wprowadzono także nowe mierniki służące kwalifikacji zawodu do jednej z grup.

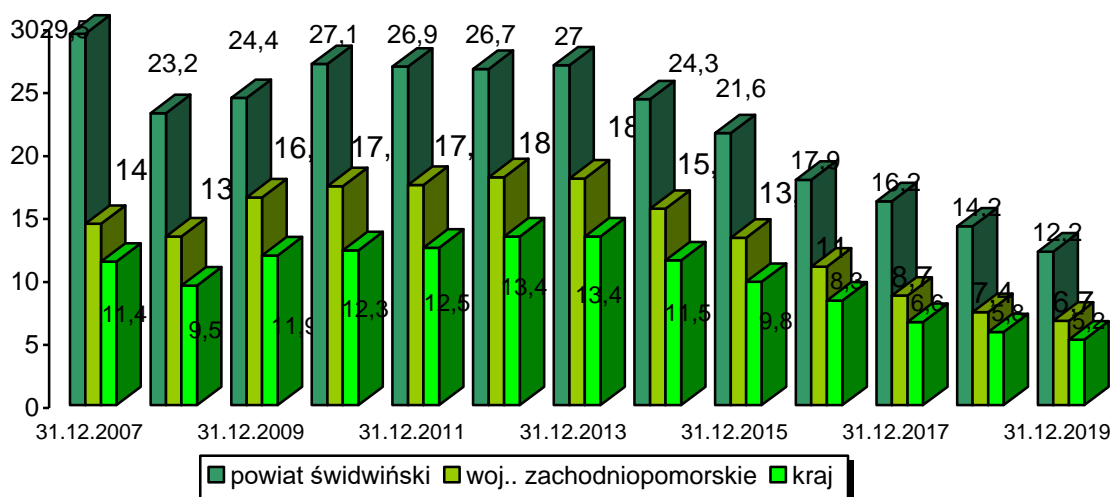
Prognoza rynku pracy w I etapie opierać będzie się na corocznym badaniu kwestionariuszowym przedsiębiorstw, a w II etapie – po opracowaniu modelu ekonometrycznego – na długoterminowej prognozie liczby pracujących oraz jej struktury zawodowej w perspektywie pięcioletniej.

1. Analiza ogólnej sytuacji na rynku pracy

Dane o rynku pracy, które są zbierane przez powiatowe urzędy pracy, pozwalają w pewnym zakresie ocenić stan mobilności zawodowej osób zarejestrowanych jako bezrobotne, wymagania oraz preferencje pracodawców zatrudniających pracowników. Informacje te umożliwiają stworzenie rankingu zawodów i specjalności, analizowanie rynku pracy i zasobów ludzkich. Należy jednak pamiętać, że nie zawsze to co jest w statystyce ma odbicie w rzeczywistości. Powstają liczne miejsca pracy subsydiowanej, których istnienie i sposób realizacji kształtują procedury administracyjne, a nie rynek. Należy ostrożnie formułować wnioski, bowiem sama ilość osób w danym zawodzie nie określa ich faktycznych umiejętności i predyspozycji do wykonywania zawodu.

Stopa bezrobocia wg stanu na dzień 31.12.2019r.

- Polska: 5,2 %,
- woj. zachodniopomorskie: 6,7 %,
- powiat świdwiński : 12,2 %.



Liczba bezrobotnych zarejestrowanych w urzędach pracy w Polsce w dniu 31 grudnia 2019r. wyniosła 862,9 968,9 tys. osób i była niższa niż na koniec roku 2018r. o 106,0 tys. osób. Bezrobotni zarejestrowani w urzędach pracy na koniec grudnia 2019r. stanowili 5,2 % cywilnej ludności aktywnej zawodowo.

Sytuacja na lokalnym rynku pracy przedstawia się następująco:

odnotowano:

spadek bezrobocia

do **4296** osób stan na **31.12.2011r.**

do **4150** osób stan na **31.12.2012r.**

wzrost bezrobocia

do **4255** osób stan na **31.12.2013 r.**

spadek bezrobocia

do **3707** osób stan na **31.12.2014r.**

do **3225** osób stan na **31.12.2015r.**

do **2581** osób stan na **31.12.2016r.**

do **2346** osób stan na **31.12.2017r.**

do **2063** osób stan na **31.12.2018r.**

do **1714** osób stan na **31.12.2019r.**

▪ **wzrost ilości ofert pracy** w 2010 r. - **2600** wolnych miejsc pracy

spadek w 2011r. - **1737** wolnych miejsc pracy,

wzrost w 2012r. - **2162** wolne miejsca pracy,

wzrost w 2013r. - **2201** wolnych miejsc pracy,

wzrost w 2014r. - **2478** wolnych miejsc pracy,

spadek w 2015r. - **2090** wolnych miejsc pracy,

spadek w 2016r. - **1767** wolnych miejsc pracy,

wzrost w 2017r. - **1857** wolnych miejsc pracy,

spadek w 2018r. - **1631** wolnych miejsc pracy,

spadek w 2019r. - **1457** wolnych miejsc pracy.

spadek stopy bezrobocia

do **26,2 %** stan na dzień **31.12.2011r.**

do **26,7 %** stan na dzień **31.12.2012r.**

wzrost stopy bezrobocia do **27,0 %** stan na dzień **31.12.2013r.**

spadek do **24,3 %** stan na **31.12.2014r.**

spadek do **21,6 %** stan na **31.12.2015r.**

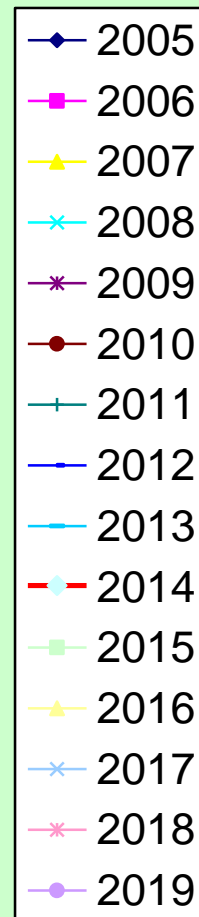
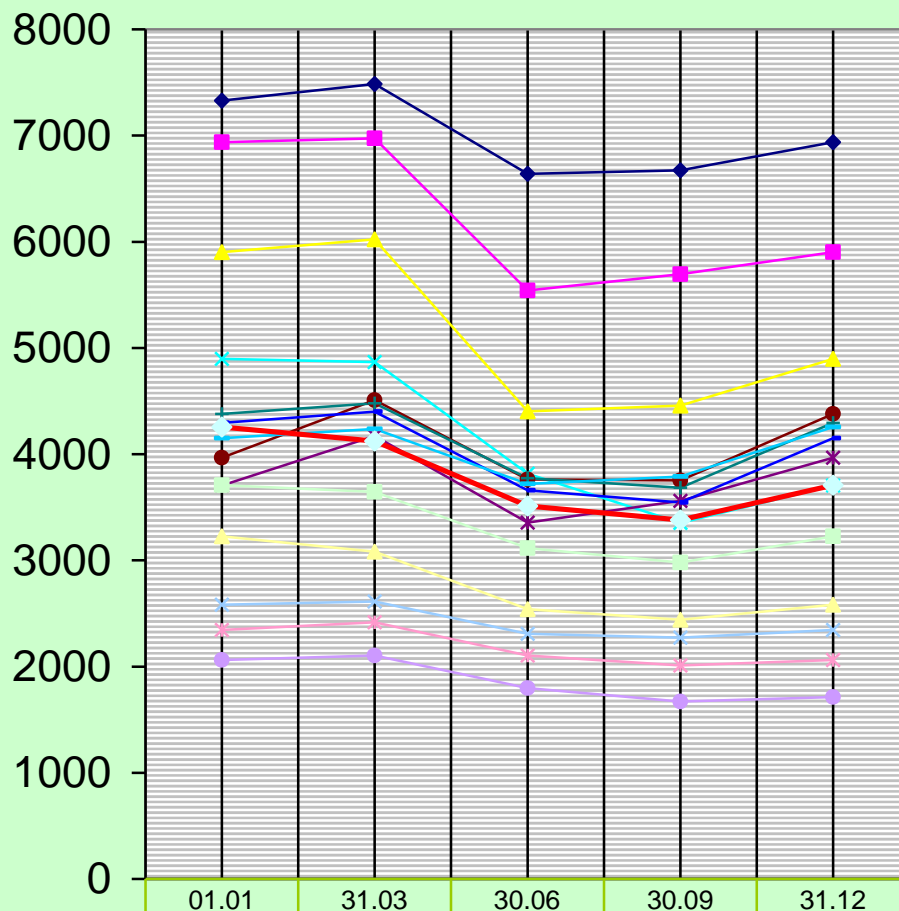
spadek do **17,9 %** stan na **31.12.2016r.**

spadek do **16,2 %** stan na **31.12.2017r.**

spadek do **14,2 %** stan na **31.12.2018r.**

spadek do **12,2 %** stan na **31.12.2019r.**

Poniższy wykres obrazuje, że na przestrzeni lat stan ilości bezrobotnych ulegał w latach 2005 -2008 zmniejszeniu, jednak lata 2009- 2010 to już wzrost pod koniec roku, powodem jest trudna sytuacja na rynku pracy z powodu kryzysu gospodarczego. Wzrost stanu na koniec 2010r. w stosunku do końca 2008 r. wynosi 18 %, natomiast na koniec grudnia 2011r. ilość bezrobotnych nieznacznie zmalała do 4296 osób, następnie spadła do stanu **4150** - stan na koniec grudnia 2012 r. i do **4255** na koniec grudnia 2013 roku, a na koniec grudnia 2014 roku do **3707** osób, na koniec grudnia 2015 do **3225** osób, na koniec grudnia 2016 roku do **2581** osób, na koniec grudnia 2017 roku do **2346** osób, na koniec grudnia 2018 roku do **2063** osób, a na koniec grudnia 2019 roku do **1714** osób.



	01.01	31.03	30.06	30.09	31.12
2005	7330	7486	6639	6674	6939
2006	6939	6974	5540	5694	5903
2007	5903	6024	4404	4457	4898
2008	4898	4868	3817	3353	3706
2009	3706	4171	3357	3561	3966
2010	3966	4509	3762	3754	4380
2011	4380	4480	3775	3684	4296
2012	4296	4400	3661	3547	4150
2013	4150	4239	3719	3789	4255
2014	4255	4124	3512	3381	3707
2015	3707	3646	3116	2980	3225
2016	3225	3083	2541	2442	2581
2017	2581	2612	2310	2272	2346
2018	2346	2418	2105	2011	2063
2019	2063	2104	1798	1671	1714

Struktura demograficzna bezrobocia zarejestrowanych bezrobotnych w końcu grudnia 2019r. kształtowała się w sposób następujący (podział ze względu na szczególną sytuację bezrobotnych na rynku pracy, stosowany przez Powiatowe Urzędy Pracy) :

- kobiety 58,3 %
- bezrobotni do 30 roku życia 26,0 %
 - w tym bezrobotni do 25 roku życia 10,4 %
- długotrwale bezrobotni 47,1 %
- bezrobotni powyżej 50 roku życia 26,6 %
- korzystający ze świadczeń pomocy społecznej 9,2 %
- posiadający co najmniej jedno dziecko do 6 roku życia 26,8 %
- posiadający co najmniej jedno dziecko niepełnosprawne do 18 roku życia 0,2 %
- bezrobotni niepełnosprawni 4,3 %

Natomiast ilość osób bezrobotnych zarejestrowanych w urzędzie ze względu na wiek przedstawia się następująco:

Osoby bezrobotne według wieku	Bezrobotni zarejestrowani na koniec 31.12.2018r.		Bezrobotni zarejestrowani na koniec 31.12.2019r.	
	ogółem	w tym kobiety	ogółem	w tym kobiety
18-24	257	171	178	117
25-34	616	431	519	364
35-44	444	270	384	240
45-54	362	205	311	182
55-59	248	124	205	97
pow. 60	136	0	117	0

Bezrobotni w grupie wiekowej 18-34 stanowią 40,7 %, jest to grupa 697 osób, w końcu 2018 roku stanowili oni 42,4 % ogółu zarejestrowanych. W tym przedziale wiekowym kobiety stanowią aż 48,1 % ogółu bezrobotnych kobiet, odpowiednio w końcu 2017 roku 50,1 %.

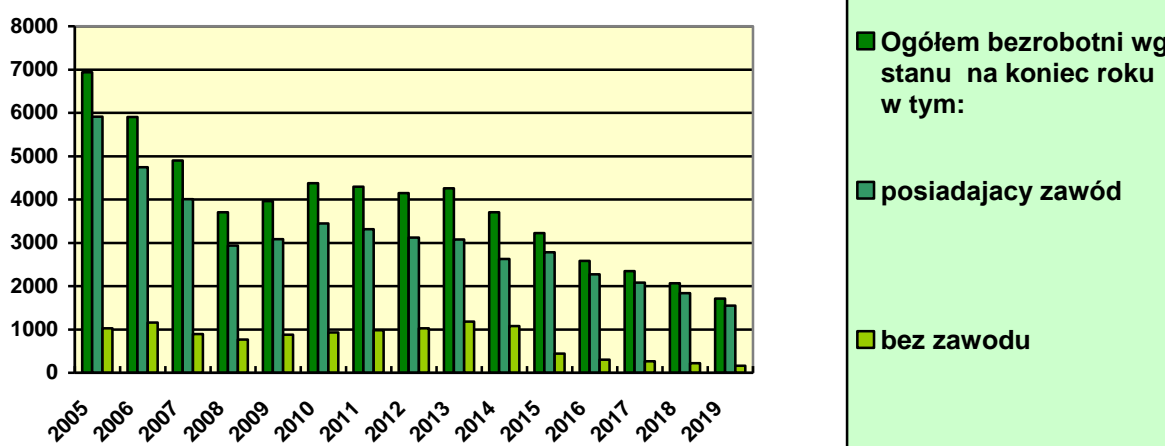
Bezrobotni według wykształcenia

Największą grupę bezrobotnych stanowią osoby posiadające wykształcenie gimnazjalne i poniżej, jest to grupa 539 osób, w tym 276 kobiet i stanowią oni 31,4 % ogółu bezrobotnych. Charakteryzując zarejestrowanych bezrobotnych pod względem posiadanego przez nich wykształcenia możemy stwierdzić, iż przeważają osoby bez wyuczonego zawodu. Do grupy tej zaliczymy zarówno absolwentów liceów ogólnokształcących jak również tych, którzy zakończyli edukację na poziomie szkoły podstawowej czy gimnazjum 41,7 %. Następną liczną grupę stanowią bezrobotni z wykształceniem zasadniczym zawodowym jest to grupa 532 osób (30,5 % ogółu zarejestrowanych). Osoby z wykształceniem wyższym, których w ewidencji PUP jest najmniej (7,8 %), mają większe oczekiwania wobec przyszłej pracy, ale jednocześnie są bardziej mobilne i nie ograniczają obszaru poszukiwania pracy tylko do miejsca zamieszkania.

Zestawienie bezrobotnych według posiadanego wykształcenia
w porównaniu do końca 2018 r.:

L.p.	Wykształcenie	Stan na 31.12.2018r.	%	Stan na 31.12.2019r.	%
1.	Wyższe	135	6,5	133	7,8
2.	Policealne i średnie techniczne	413	20,0	343	20,0
3.	Licea ogólnokształcące	210	10,2	176	10,3
4.	Zasadnicze zawodowe	616	29,9	523	30,5
5.	Gimnazjalne i poniżej	689	33,4	539	31,4
	Razem	2063	100	1714	100

Statystyka bezrobotnych według zawodów i specjalności stanowi integralną część sprawozdawczości o rynku pracy. Wśród bezrobotnych zarejestrowanych w naszym urzędzie pracy, grupa osób „bez zawodu” wynosiła 162 osoby (stanowi to 9,5 % ogółu), w tym 79 kobiet, a 23 osoby to absolwenci. Podczas gdy na koniec 2018r. liczba ta stanowiła 223 osoby (10,8 % ogółu), na koniec 2017r. liczba ta stanowiła 265 osób (11,3 % ogółu), na koniec 2016r. liczba ta stanowiła 306 (11,9 % ogółu), na koniec 2015r. liczba ta stanowiła 442 (13,7 % ogółu), na koniec 2014 r. liczba ta wynosiła 1178 osób (27,7 % ogółu) , w 2013 roku liczba tych osób to 1178 co stanowiło 27,7 % ogółu zarejestrowanych, w 2012 roku liczba tych osób to 1029 co stanowiło 24,8 % ogółu zarejestrowanych, na koniec 2011 roku liczba tych osób to 984 co stanowiło 22,9 % ogółu zarejestrowanych, na koniec 2010 roku liczba tych osób to 932 co stanowiło 21,3 % ogółu zarejestrowanych.



Spośród osób zarejestrowanych na koniec grudnia 2019 roku w Powiatowym Urzędzie Pracy w Świdwinie **1552 osoby** posiadały zawód (specjalność), **co stanowiło 90,5 %** (w końcu 2018 roku 89,2 %, w końcu 2017 roku 88,7 %, w końcu 2016 roku 88,1 %, w końcu 2015 roku 86,3 %, w końcu 2014 roku 70,9 %, w końcu 2013 roku – 72,3 %, w końcu 2012 roku – 75,2 %, w końcu 2011 r. – 77,90 %, 2010 r. – 78,72 % wszystkich bezrobotnych).

Zawody, które generowały bezrobocie w powiecie świdwińskim w 2019 roku to:

Grupy zawodów, w których liczba bezrobotnych (stan na koniec okresu) jest największa w 2019 roku

Kod	Elementarne grupy zawodów	Liczba bezrobotnych (stan na koniec okresu)
5223	Sprzedawcy sklepowi (ekspedienci)	209
5120	Kucharze	77
5153	Gospodarze budynków	63
9329	Robotnicy wykonujący prace proste w przemyśle gdzie indziej niesklasyfikowani	47
3220	Dietetycy i żywieniowcy	45
8341	Operatorzy wolnobieżnych maszyn rolniczych i leśnych	40
7112	Murarze i pokrewni	38
7222	Ślusarze i pokrewni	33
3115	Technicy mechanicy	31
3314	Średni personel do spraw statystyki i dziedzin pokrewnych	31
7231	Mechanicy pojazdów samochodowych	31
9112	Pomoce i sprzętaczk biurowe, hotelowe i pokrewne	29
9313	Robotnicy wykonujący prace proste w budownictwie ogólnym	29
9629	Pracownicy wykonujący prace proste gdzie indziej niesklasyfikowani	29
7531	Krawcy, kuźnierze, kapelusznicy i pokrewni	27
6210	Robotnicy leśni i pokrewni	26
7512	Piekarze, cukiernicy i pokrewni	23
7223	Ustawiacze i operatorzy obrabiarek do metali i pokrewni	22
9312	Robotnicy wykonujący prace proste w budownictwie drogowym, wodnym i pokrewni	21
9613	Zamiatacze i pokrewni	20

W czołówce najliczniejszych grup zawodów i specjalności bezrobotnych w naszym urzędzie znajdują się osoby posiadające kwalifikacje zawodowe. Jest to skutek zwolnień z handlu, zakładów produkcyjnych, budowlanych i związanych z produkcją rolną w naszym rejonie. Dużą grupą to bezrobotni bez kwalifikacji, w grupie zawodów 93, 91 jak i 96, która ma największe problemy ze znalezieniem pracy z uwagi na niskie kwalifikacje zawodowe. Analiza zawodów zarejestrowanych bezrobotnych pokazuje nam, że największe ilościowo grupy bezrobotnych to zawody z grupy zawodów prostych i nie wymagających dodatkowych uprawnień.

Nowo rejestrujący się w 2019 roku to w większości bezrobotni w zawodach o sprecyzowanych umiejętnościach, kwalifikacje te zdobyte są w wyniku ukończenia szkół zawodowych. Na przestrzeni minionego roku rejestrowali się najliczniej w następujących zawodach:

Grupy zawodów, w których liczba bezrobotnych (napływ) jest największa w 2019 roku

Kod	Elementarne grupy zawodów	Liczba bezrobotnych (napływ w okresie)
5223	Sprzedawcy sklepowi (ekspedienci)	321
5120	Kucharze	130
5153	Gospodarze budynków	120
9329	Robotnicy wykonujący prace proste w przemyśle gdzie indziej niesklasyfikowani	117
7231	Mechanicy pojazdów samochodowych	98
3115	Technicy mechanicy	91
8341	Operatorzy wolnobieżnych maszyn rolniczych i leśnych	78
9313	Robotnicy wykonujący prace proste w budownictwie ogólnym	76
7222	Ślusarze i pokrewni	72
3220	Dietetycy i żywieniowcy	64
7512	Piekarze, cukiernicy i pokrewni	60
3314	Średni personel do spraw statystyki i dziedzin pokrewnych	59
7112	Murarze i pokrewni	55
2359	Specjaliści nauczania i wychowania gdzie indziej niesklasyfikowani	46
6210	Robotnicy leśni i pokrewni	46
3142	Technicy rolnictwa i pokrewni	44
7223	Ustawiacze i operatorzy obrabiarek do metali i pokrewni	44
3512	Technicy wsparcia informatycznego i technicznego	40
9312	Robotnicy wykonujący prace proste w budownictwie drogowym, wodnym i pokrewni	39
9613	Zamiatacze i pokrewni	39

2. Ranking zawodów deficytowych i nadwyżkowych

Celem konstrukcji monitoringu jest zidentyfikowanie elementarnych grup zawodów charakteryzujących się deficytem, równowagą bądź nadwyżką na rynku pracy. Przedstawienie rankingu zawodów deficytowych, zrównoważonych oraz nadwyżkowych, pozwoli dodatkowo na wskazanie kierunków i natężenia zmian zachodzących w strukturze zawodowej, co za tym idzie, usprawnienia poradnictwa zawodowego.

Konstrukcja rankingu opiera się na zestawieniu popytowej i podażowej strony rynku pracy. Jako podażową stronę rynku pracy przyjęto liczbę bezrobotnych zarejestrowanych w urzędzie pracy. Założono, że dane gromadzone przez PUP stanowią wyczerpujące źródło informacji o liczbie bezrobotnych i strukturze zawodowej bezrobotnych.

Natomiast popyt na rynku pracy określono jako liczbę wolnych miejsc pracy i miejsc aktywizacji zawodowej. Z powodu, iż oferty pracy zgłaszane przez pracodawców do PUP stanowią jedynie części informacji o popytowej stronie rynku pracy, zaleca się włączenie do rankingu ofert pracy podmiotów publicznych (zamieszczanych w BIP) oraz ofert pracy publikowanych w internetowych serwisach rekrutacyjnych.

Biorąc pod uwagę powyższe założenia, ranking zawodów deficytowych i nadwyżkowych powinien być konstruowany półrocznie i rocznie dla elementarnych grup zawodów w oparciu o następujące dane:

- dane o liczbie zarejestrowanych bezrobotnych i ofertach pracy (wolnych miejscach pracy i miejscach aktywizacji zawodowej) z systemu Syriusz,
- dane o licznie ofert pracy w Internecie gromadzone przez WUP,
- dane o liczbie pracy podmiotów publicznych (BIP) gromadzone przez WUP.

Proces konstrukcji rankingu można podzielić na trzy etapy: przygotowanie bazy danych, kalkulację mierników oraz identyfikację zawodów deficytowych, zrównoważonych oraz nadwyżkowych.

Ranking elementarnych grup zawodów deficytowych w 2019 roku

MAKSYMALNY DEFICYT*				
Kod	Elementarna grupa zawodów	Liczba dostępnych ofert pracy	Odsetek ofert subsydiowanych w CBOP (PUP+OHP+EURES) (%)	Odsetek miejsc aktywizacji zawodowej (%)
3411	Średni personel z dziedziny prawa i pokrewny	1	60,00	60,00
1211	Kierownicy do spraw finansowych	1	0,00	0,00
5312	Asystenci nauczycieli	1	85,71	42,86
2281	Farmaceuci bez specjalizacji lub w trakcie specjalizacji	1		0,00
9411	Pracownicy przygotowujący posiłki typu fast food	1		0,00
3334	Agenci i administratorzy nieruchomości	0	75,00	25,00
3311	Dealerzy i maklerzy aktywów finansowych	0		0,00
8141	Operatorzy maszyn do produkcji wyrobów gumowych	0	66,67	0,00

* W przypadku maksymalnego deficytu liczba bezrobotnych równa jest zero. W rezultacie wskaźnik dostępności ofert pracy równa się zero, a pozostałe mierniki nie osiągają wartości. Z tego względu zaleca się prezentację tej grupy według malejącej liczby dostępnych ofert pracy.

Ranking elementarnych grup zawodów deficytowych w 2019 roku

DEFICYT								
Kod	Elementarna grupa zawodów	Średnio miesięczna liczba bezrobotnych	Średnio miesięczna liczba dostępnych ofert pracy	Wskaźnik dostępności ofert pracy	Wskaźnik długo trwałego bezrobocia	Wskaźnik płynności bezrobotnych	Odsetek ofert subsydiowanych w CBOP (PUP+OHP+EURES) (%)	Odsetek miejsc aktywizacji zawodowej (%)
7119	Robotnicy robót stanu surowego i pokrewni gdzie indziej niesklasyfikowani	0,67	61,42	0,01		1,00	41,18	0,00
7121	Dekarze	0,25	10,92	0,02		1,00	9,09	0,00
3322	Przedstawiciele handlowi	0,25	3,33	0,08		1,00	0,00	0,00
7113	Robotnicy obróbki kamienia	0,42	2,25	0,19		1,00	7,41	3,70
7212	Spawacze i pokrewni	3,67	11,83	0,31	0,00	1,20	0,00	0,00
7411	Elektrycy budowlani i pokrewni	4,42	11,00	0,40	20,00	1,00	0,00	0,00
2145	Inżynierowie chemicy i pokrewni	0,50	1,17	0,43		1,00	50,00	0,00
7129	Robotnicy budowlani robót wykończeniowych i pokrewni gdzie indziej niesklasyfikowani	1,00	2,00	0,50		2,00		0,00
1321	Kierownicy do spraw produkcji przemysłowej	0,17	0,33	0,50			0,00	0,00
5132	Barmani	0,75	1,08	0,69	0,00	1,00	0,00	0,00
5245	Sprzedawcy w stacji paliw	1,00	1,33	0,75		2,00	12,50	0,00
5311	Opiekunowie dziecięcy	1,33	1,75	0,76	0,00	1,40	80,95	9,52
9321	Ręczni pakowacze i znakowacze	8,50	9,67	0,88	37,50	1,19	10,00	0,00

Grupy zawodów zrównoważonych w 2019 roku

RÓWNOWAGA						
Kod	Elementarna grupa zawodów	Średniomiesięczna liczba bezrobotnych	Średniomiesięczna liczba dostępnych ofert pracy	Wskaźnik dostępności ofert pracy	Odsetek ofert subsydiowanych w CBOP (PUP+OHP+EURES) (%)	Odsetek miejsc aktywizacji zawodowej (%)
2292	Fizjoterapeuci	1,42	1,50	0,94	100,00	0,00
7514	Robotnicy przetwórstwa surowców roślinnych	1,58	1,67	0,95	0,00	0,00

Ranking elementarnych grup zawodów nadwyżkowych w 2019 roku

MAKSYMALNA NADWYŻKA *		
Kod	Elementarna grupa zawodów	Liczba bezrobotnych
8213	Monterzy sprzętu elektronicznego	6
3254	Technicy fizjoterapii i masażyści	5
7534	Tapicerzy i pokrewni	4
3255	Średni personel ochrony środowiska, medycyny pracy i bhp	4
7116	Robotnicy budowy dróg	2
3152	Oficerowie pokładowi, piloci żeglugi i pokrewni	1
3251	Asystenci dentystyczni	1
3356	Funkcjonariusze służby więziennej	1
5111	Stewardzi	1
2652	Kompozytorzy, artyści muzycy i śpiewacy	1

Ranking elementarnych grup zawodów nadwyżkowych w 2019 roku

NADWYŻKA								
Kod	Elementarna grupa zawodów	Średniomiesięczna liczba bezrobotnych	Średniomiesięczna liczba dostępnych ofert pracy	Wskaźnik dostępności ofert pracy	Wskaźnik długotrwałego bezrobocia	Wskaźnik płynności bezrobotnych	Odsetek ofert subsydiowanych w CBOP (%)	Odsetek miejsc aktywizacji zawodowej (%)
5142	Kosmetyczki i pokrewni	6,33	0,08	76,00	50,00	0,89	100,00	0,00
2330	Nauczyciele gimnazjów i szkół ponadgimnazjalnych (z wyjątkiem nauczycieli kształcenia zawodowego)	5,83	0,08	70,00	50,00	0,83	0,00	0,00
2422	Specjaliści do spraw administracji i rozwoju	9,50	0,17	57,00	44,44	0,96	50,00	50,00
3132	Operatorzy urządzeń do spalania odpadów, uzdatniania wody i pokrewni	1,58	0,08	19,00	50,00	0,67	0,00	0,00
3113	Technicy elektrycy	2,83	0,25	11,33	50,00	0,86	0,00	0,00
5249	Pracownicy sprzedaży i pokrewni gdzie indziej niesklasyfikowani	2,92	0,42	7,00	50,00	0,88	75,00	50,00
3259	Średni personel do spraw zdrowia gdzie indziej niesklasyfikowany	7,83	1,33	5,88	50,00	0,83	100,00	6,25
9621	Gońcy, bagażowi i pokrewni	2,58	0,75	3,44	50,00	0,67	88,89	66,67
5230	Kasjerzy i sprzedawcy biletów	4,33	2,58	1,68	50,00	0,75	85,71	57,14
7214	Robotnicy przygotowujący i wznoszący konstrukcje metalowe	0,83	0,67	1,25	50,00	0,80	0,00	0,00
8160	Operatorzy maszyn i urządzeń do produkcji wyrobów spożywczych i pokrewni	5,33	4,67	1,14	71,43	0,86	3,57	0,00

3. Analiza umiejętności i uprawnień

Celem przeprowadzonej analizy jest wskazanie niedopasowań w strukturze kwalifikacyjno-zawodowej. Zestawienie popytu i podaży na umiejętności i uprawnienia w podziale na wielkie grupy zawodów, pozwoli określić, czy cechy posiadane przez bezrobotnych w danych grupach zawodów są poszukiwane przez pracodawców w ofertach pracy. Jeśli większość umiejętności i uprawnień, które najczęściej posiadają bezrobotni pokrywa się z tymi, które występują po popytowej stronie rynku pracy – to można by wysnuć wniosek o równowadze na rynku pracy w tym zakresie. Natomiast, gdy w wyniku przeprowadzonej analizy – umiejętności i uprawnienia poszukiwane przez pracodawców w ofertach pracy są zupełnie inne, niż te posiadane przez bezrobotnych w danej grupie zawodów – można by wysnuć wniosek o niedopasowaniu struktury kwalifikacyjno-zawodowej na badanym rynku pracy. Ze względu na brak danych, zaprezentowanie zestawienia umiejętności i uprawnień jest niemożliwe.

4. Analiza rynku edukacyjnego

Uzupełnieniem wnioskowania o deficycie bądź nadwyżce zawodu, dokonanej na podstawie metody rankingowej, powinna być poszerzona analiza rynku edukacyjnego, w oparciu o liczbę uczniów ostatniego roku i absolwentów szkół.

Opisywana analiza posłuży, w głównej mierze, do określenia kierunków szkoleń dla bezrobotnych oraz korekty poziomu i struktury treści kształcenia zawodowego na poziomie ponadgimnazjalnym.

W pierwszej kolejności zaleca się dokonanie analizy liczby uczniów ostatnich klas szkół ponadgimnazjalnych, tak aby możliwe było określenie potencjału zasobu siły roboczej wchodzącej na rynek. W związku z tym rekomenduje się, aby zawody deficytowe i nadwyżkowe, uzyskane z wcześniejszej części analizy, zostały porównane z liczbą uczniów ostatnich klas szkół ponadgimnazjalnych. Zabieg ten pozwoli odpowiedzieć na pytanie, czy deficyt bądź nadwyżka występująca na rynku w najbliższym czasie zwiększy się, czy też ulegnie redukcji.

W przypadku zawodów nadwyżkowych, relatywnie duża liczba uczniów ostatnich klas, mogących podjąć zatrudnienie, przy niezmiennych warunkach po popytowej stronie rynku pracy, może przyczynić się do wzrostu bezrobocia w omawianym zawodzie. Wyklucza to również zasadność przeprowadzania szkoleń w obrębie uprawnień do wykonywania danego zawodu. Analiza ta umożliwi także określenie, czy deficyt występujący w danym zawodzie zostanie uzupełniony przez przyszłych absolwentów szkół ponadgimnazjalnych oraz czy uzasadnione jest przeprowadzanie szkoleń dla bezrobotnych w zakresie uprawnień warunkujących zatrudnienie w danym zawodzie.

Źródło informacji do opisywanej analizy stanowią dane pochodzące z Systemu Informacji Oświatowej MEN o liczbie uczniów ostatnich klas szkół ponadgimnazjalnych zawodów i specjalności. Wyróżniona grupa w całości będzie podlegała analizie, a plany edukacyjne przyszłych absolwentów zostały pominięte na poziomie PUP i WUP, co wynika z faktu, że absolwenci często kontynuują naukę poza miejscem zamieszkania/zameldowania.

Drugą część wniosku na temat rynku edukacyjnego stanowi analiza absolwentów szkół ponadgimnazjalnych oraz szkół wyższych na rynku pracy. Celem analizy jest wskazanie w jakim stopniu kompetencje i wiedza uzyskane w trakcie nauki zabezpieczają absolwentów przed koniecznością długotrwałego pozostawania w rejestrach urzędów pracy jako osoby bezrobotne. A zatem pozwala ona na konstruowanie wiążących wniosków dla systemu kształcenia ponadgimnazjalnego oraz wyższego.

Analiza zostanie wykonana w oparciu o następujące dane:

- liczbę bezrobotnych absolwentów według ostatnio ukończonej szkoły (nazwa i typ szkoły ponadgimnazjalnej lub nazwa uczelni wyższej) oraz bezrobotnych i absolwentów wg zawodu i specjalności (w przypadku absolwentów ponadgimnazjalnych i wyższych) lub kierunku kształcenia (w przypadku absolwentów szkół wyższych) z systemu Syriusz,
- liczba uczniów ostatnich klas, w tym którzy zdali egzamin maturalny z Systemu Informacji Oświatowej MEN,
- liczbę absolwentów szkół ponadgimnazjalnych wg zawodu i specjalności oraz ukończonej szkoły (nazwa i typ) z Systemu Informacji Oświatowej MEN,
- liczbę absolwentów szkół ponadgimnazjalnych, którzy zdali egzamin potwierdzający kwalifikacje zawodowe, wg zawodu i specjalności oraz ukończonej szkoły (nazwa i typ) z Systemu Informacji Oświatowej MEN,
- liczbę absolwentów szkół wyższych według kierunków nauki oraz nazwy uczelni wyższej (badanie GUS na formularzu S-10),
- liczbę studentów pierwszego i ostatniego roku studiów (badanie GUS na formularzu S-10).

W analizie za bezrobotnego absolwenta uważa się osobę, która w okresie do 12 miesięcy od dnia określonego w dyplomie, świadectwie czy innym dokumencie potwierdzającym ukończenie szkoły lub zaświadczenie o ukończeniu kursu, pozostaje w rejestrze powiatowego urzędu pracy.

Analiza absolwentów szkół ponadgimnazjalnych i wyższych opiera się na:

- zestawieniu liczby bezrobotnych absolwentów zarejestrowanych w urzędzie pracy z łączną liczbą absolwentów, z uwzględnieniem posiadanego zawodu/specjalności (w agregacji do elementarnej grupy zawodów), ostatnio ukończonej szkoły (nazwa i typ szkoły) – wskaźnik frakcji bezrobotnych wśród absolwentów,
- zestawieniu liczby bezrobotnych absolwentów zarejestrowanych w urzędzie pracy z łączną liczbą bezrobotnych, z uwzględnieniem posiadanego zawodu/specjalności (w agregacji do elementarnej grupy zawodów) – wskaźnik frakcji absolwentów wśród bezrobotnych,
- oszacowanie faktycznej frakcji absolwentów wchodzących na rynek pracy (dotyczy tylko absolwentów szkół ponadgimnazjalnych).

Miernikiem służącym do identyfikacji elementarnych grup zawodów/kierunków nauki i szkół, w których absolwenci mają trudności ze znalezieniem pracy jest **wskaźnik frakcji bezrobotnych wśród absolwentów**.

Powyższy wskaźnik informuje, jaki odsetek absolwentów w elementarnej grupie zawodów/kierunku nauki/szkoły k stanowią bezrobotni absolwenci w elementarnej grupie zawodów/kierunku nauki/szkoły k (w %). Miernik przyjmuje wartości 0% (oznacza brak bezrobotnych wśród absolwentów według wybranej specyfikacji) do 100% (sytuacja, w której każdy absolwent w elementarnej grupie zawodów/kierunku nauki/szkoły k jest

zarejestrowany bezrobotny). Im niższe wskaźnik przyjmuje wartości, tym daną grupę elementarną zawodów/kierunek nauki/szkołę można uznać za bardziej dostosowaną do potrzeb lokalnego rynku pracy, gdyż jej absolwenci znajdują zatrudnienie w ciągu 6 lub 11 miesięcy od ukończenia szkoły. Można również sprawdzić, czy w miarę upływu czasu sytuacja absolwentów ulega poprawie.

Ponadto rekomenduje się pozyskiwanie z SIO MEN danych odnośnie liczby absolwentów, którzy zdali egzamin potwierdzający kwalifikacje zawodowe (w przypadku absolwentów szkół ponadgimnazjalnych) – uwzględniając zawód/specjalność oraz ukończoną szkołę. Pozwoli to na uzyskanie dodatkowej informacji, jaka część absolwentów szkół zawodowych nie uzyskała tytułu zawodowego, a tym samym w statystykach urzędów pracy traktowani są jako „bezrobotni bez zawodu”.

Kolejnym elementem analizy sytuacji absolwentów szkół ponadgimnazjalnych/wyższych na rynku pracy jest obliczenie **wskaźnika frakcji absolwentów wśród bezrobotnych**. Kalkulacja tego wskaźnika ma na celu wskazanie jak wysoki odsetek bezrobotnych absolwentów wśród bezrobotnych w danej elementarnej grupie zawodów (w przypadku absolwentów szkół ponadgimnazjalnych) bądź w danym kierunku kształcenia (w przypadku absolwentów szkół wyższych).

Wskaźnik informuje, jaki odsetek bezrobotnych w elementarnej grupie zawodów k (kierunku kształcenia) stanowią bezrobotni absolwenci (w %). Miernik przyjmuje wartości od 0% (brak absolwentów wśród bezrobotnych w elementarnej grupie zawodów/kierunku kształcenia k) do 100% (sytuacja, w której każdy bezrobotny w opisywanej elementarnej grupie zawodów/kierunku kształcenia to bezrobotny absolwent). Wskaźnik może wskazywać na łatwość i szybkość znalezienia pracy wśród elementarnej grupy zawodów/kierunku k, tj. w jakim stopniu absolwenci zasilają grono bezrobotnych. Analiza ta będzie prowadzona na każdym szczeblu sprawozdawczości.

4.1. Analiza absolwentów szkół ponadgimnazjalnych

Liczba absolwentów oraz bezrobotnych absolwentów według typu szkoły w 2019 roku

Typ szkoły	Liczba absolwentów w roku szkolnym poprzedzającym rok sprawozdawczy		Liczba bezrobotnych absolwentów		Wskaźnik frakcji bezrobotnych absolwentów wśród absolwentów (%)	
	ogółem	posiadający tytuł zawodowy*	stan na koniec grudnia roku poprzedniego	stan na koniec maja roku sprawozdawczego	stan na koniec grudnia roku poprzedniego	stan na koniec maja roku sprawozdawczego
zasadnicza szkoła zawodowa	65	46	15	14	23,08%	21,54%
szkoła przysposabiająca do pracy	0	0	0	0		
technikum	141	99	23	6	16,31%	4,26%
liceum ogólnokształcące	175	0	12	3	6,86%	1,71%
liceum profilowane			0	0		
liceum uzupełniające			0	0		
szkoła policealna	53	4	9	7	16,98%	13,21%

* Liczba absolwentów, którzy zdali egzamin potwierdzający kwalifikacje zawodowe.

Podsumowanie

ZAWODY DEFICYTOWE I NADWYŻKOWE w Powiat świdwiński INFORMACJA SYGNALNA 2019 R.

Sekcja	Zaklasyfikowanie	Grupa elementarna
DEFICYT	zawód maksymalnie deficytowy	Średni personel z dziedziny prawa i pokrewny
		Asystenci nauczycieli
		Kierownicy do spraw finansowych
		Farmaceuci bez specjalizacji lub w trakcie specjalizacji
		Pracownicy przygotowujący posiłki typu fast food
		Agenci i administratorzy nieruchomości
		Dealerzy i maklerzy aktywów finansowych
		Operatorzy maszyn do produkcji wyrobów gumowych
	zawód deficytowy	Robotnicy robót stanu surowego i pokrewni gdzie indziej niesklasyfikowani
		Dekarze
		Przedstawiciele handlowi
		Robotnicy obróbki kamienia
		Spawacze i pokrewni
		Elektrycy budowlani i pokrewni
		Inżynierowie chemicy i pokrewni
		Robotnicy budowlani robót wykończeniowych i pokrewni gdzie indziej niesklasyfikowani
		Kierownicy do spraw produkcji przemysłowej
		Barmani
		Sprzedawcy w stacji paliw
		Opiekunowie dziecięcy
Ręczni pakowacze i znakowacze		
RÓWNOWAGA	zawód zrównoważony	Fizjoterapeuci
		Robotnicy przetwórstwa surowców roślinnych
NADWYŻKA	zawód nadwyżkowy	Kosmetyczki i pokrewni
		Nauczyciele gimnazjów i szkół ponadgimnazjalnych (z wyjątkiem nauczycieli kształcenia zawodowego)
		Specjaliści do spraw administracji i rozwoju
		Operatorzy urządzeń do spalania odpadów, uzdatniania wody i pokrewni
		Technicy elektrycy
		Pracownicy sprzedaży i pokrewni gdzie indziej niesklasyfikowani
		Średni personel do spraw zdrowia gdzie indziej niesklasyfikowany
		Gońcy, bagażowi i pokrewni
		Kasjerzy i sprzedawcy biletów
		Robotnicy przygotowujący i wnoszący konstrukcje metalowe
	Operatorzy maszyn i urządzeń do produkcji wyrobów spożywczych i pokrewni	
	zawód maksymalnie nadwyżkowy	Monterzy sprzętu elektronicznego
		Technicy fizjoterapii i masażyści
Tapicerzy i pokrewni		

	Średni personel ochrony środowiska, medycyny pracy i bhp
	Robotnicy budowy dróg
	Asystenci dentyści
	Oficerowie pokładowi, piloci żeglugi i pokrewni
	Funkcjonariusze służby więziennej
	Stewardzi
	Kompozytorzy, artyści muzycy i śpiewacy

***Monitoring zawodów deficytowych i nadwyżkowych został wykonany według nowej metodologii przygotowanej w ramach projektu współfinansowanego ze środków UE w ramach EFS „Opracowanie nowych zaleceń metodycznych prowadzenia monitoringu zawodów deficytowych i nadwyżkowych na lokalnym rynku pracy”.**

Monitoring Zawodów Deficytowych jest przydatny w analizie procesów zachodzących na lokalnym, wojewódzkim, a także ogólnopolskim rynku pracy. Dzięki obserwacji tychże procesów możemy zauważać cechy rynku pracy, prawa nim rządzące, jego strukturę i funkcjonowanie. Dopiero kiedy dokładnie znamy w/w aspekty rynku pracy, możemy zastanowić się nad zjawiskami, które zaburzają prawidłowe funkcjonowanie rynku pracy. Jednak, aby zostały one w prawidłowy sposób wykorzystane, muszą być przede wszystkim dobrze zdiagnozowane i zdefiniowane. Zadaniem Monitoringu Zawodów Deficytowych i Nadwyżkowych jest przede wszystkim pomoc w zrozumieniu rynku pracy jako całości, a także w jego aspektach lokalnych.

Problem lokalnego rynku pracy jest problemem bardzo złożonym i należy mieć świadomość, iż analiza ilościowa nie jest w stanie w pełni go zobrazować. Opiera się ona, bowiem na danych z rejestrów Powiatowego Urzędu Pracy dotyczących bezrobotnych i ofert pracy. Nie ma natomiast możliwości objęcia analizą osób faktycznie nie pracujących a nie będących w oficjalnych rejestrach. Dotyczy to także ofert pracy, w przypadku których trudno jest ustalić jaki ich odsetek nie zostaje zgłoszony do urzędów pracy.

Nasze opracowania i wnioski mają przyczynić się do opracowania strategii i wyznaczenia szczegółowych celów dla potrzeb planowania polityki rynku pracy i działań aktywizacyjnych. Powinno to pozwolić na planowanie szkoleń dla osób bezrobotnych, określać zasady współpracy z pracodawcami w poszczególnych branżach, organizowanie subsydiowanego zatrudnienia czy staży zawodowych dostosowania profilu kształcenia w szkołach do potrzeb rynku pracy.

- Na lokalnym rynku pracy powiatu świdwińskiego w 2019r. zidentyfikowano 13 elementarnych grup zawodów deficytowych:
 - robotnicy robót stanu surowego i pokrewni gdzie indziej niesklasyfikowani,
 - dekarze,
 - przedstawiciele handlowi,
 - robotnicy obróbki kamienia,
 - spawacze i pokrewni,
 - elektrycy budowlani i pokrewni,
 - inżynierowie chemicy i pokrewni,
 - robotnicy budowlani robót wykończeniowych i pokrewni gdzie indziej niesklasyfikowani,
 - kierownicy do spraw produkcji przemysłowej,
 - barmani,
 - sprzedawcy w stacji paliw,
 - opiekunowie dziecięcy,
 - rękodzielnicy i znakowacze.

W wielu przypadkach zawody, które w naszym PUP wystąpiły jako deficytowe nimi nie są, gdyż raczej jest to kwestia nazewnictwa w relacjach urząd tzn. zawód zapisany w kwalifikacjach bezrobotnego jako wyuczony, bądź z ostatniego miejsca pracy, a pracodawca zgłaszający ofertę pracy.

- W 2019 r. maksymalny deficyt zidentyfikowano w 8 elementarnych grupach zawodów:
 - średni personel z dziedziny prawa i pokrewny,
 - asystenci nauczycieli,
 - kierownicy do spraw finansowych,
 - farmaceuci bez specjalizacji lub w trakcie specjalizacji,
 - pracownicy przygotowujący posiłki typu fast food,

- agenci i administratorzy nieruchomości,
- dealerzy i maklerzy aktywów finansowych,
- operatorzy maszyn do produkcji wyrobów gumowych.

Elementarną grupą zawodów w równowadze okazały się 2 grupy elementarnych grup zawodów:

- fizjoterapeuci,
- robotnicy przetwórstwa surowców roślinnych.

Grupą elementarną zawodów nadwyżkowych okazało się 11 elementarnych grup zawodów:

- kosmetyczki,
 - nauczyciele gimnazjów i szkół ponadgimnazjalnych (z wyjątkiem nauczycieli kształcenia zawodowego),
 - specjaliści do spraw administracji i rozwoju,
 - operatorzy urządzeń do spalania odpadów, uzdatniania wody i pokrewni,
 - technicy elektrycy,
 - pracownicy sprzedaży i pokrewni gdzie indziej niesklasyfikowani,
 - średni personel do spraw zdrowia gdzie indziej niesklasyfikowany,
 - gońcy, garażowi i pokrewni,
 - kasjerzy i sprzedawcy biletów,
 - robotnicy przygotowujący i wznoszący konstrukcje metalowe,
 - operatorzy maszyn i urządzeń do produkcji wyrobów spożywczych i pokrewni.
- W 2019r. w maksymalnej nadwyżce zidentyfikowano 10 elementarnych grup zawodów:
 - monterzy sprzętu elektronicznego,
 - technicy fizjoterapii i masażyści,
 - tapicerzy i pokrewni,
 - średni personel ochrony środowiska, medycyny pracy i bhp,
 - robotnicy budowy dróg,
 - asystenci dentyści,
 - oficerowie pokładowi, piloci żeglugi i pokrewni,
 - funkcjonariusze służby więziennej,
 - stewardzi,
 - kompozytorzy, artyści muzycy i śpiewacy.

Raport sporządziła:

Marta Mastyan – specjalista ds. analiz rynku pracy

Załącznik 1. Rynek pracy

Bezrobotni, oferty pracy oraz mierniki stosowane w monitoringu w 2019 roku według wielkich grup zawodów

Kod	Wielkie grupy zawodów	Bezrobotni ogółem			Bezrobotni absolwenci			Bezrobotni długotrwanie	Napływ ofert pracy w okresie		Odsetek ofert subsydiowanych w CBOP (%)	Odsetek miejsc aktywizacji zawodowej (%)	Średniomiesięczna liczba bezrobotnych	Średniomiesięczna liczba ofert pracy	Mierniki			Deficyt/ równowaga/ nadwyżka*		Wartość wskaźnika struktury sumy bezrobotnych i ofert pracy
		napływ w okresie	odpływ w okresie	stan na koniec okresu	stan na koniec okresu	udział w % do ogółem bezrobotnych	stan na koniec okresu		CBOP	Internet					wskaźnik dostępności ofert pracy	wskaźnik długotrwałego bezrobocia	wskaźnik płynności bezrobotnych	rok	poprze dni rok**	
0	SIŁY ZBROJNE	17	16	8	0	0,00	3	0	0		0,00	6,58	0,00		37,50	0,94	-	-	0,00	

1	PRZEDSTAWICIELE WŁADZ PUBLICZNYCH, WYŻSI URZĘDNIICY I KIEROWNICY	4	5	3	0	0,00	0	14	2	###	0,00	2,17	7,33	0,30	0,00	1,25	deficyt	deficyt	0,00
2	SPECJALIŚCI	243	257	115	9	7,83	47	43	35	###	6,98	111,50	10,50	10,62	40,87	1,06	-	-	0,06
3	TECHNICY I INNY ŚREDNI PERSONEL	520	551	242	9	3,72	110	122	5	###	13,93	257,67	19,58	13,16	45,45	1,06	-	-	0,14
4	PRACOWNICY BIUROWI	104	107	54	0	0,00	29	135	3	###	19,26	58,25	19,50	2,99	53,70	1,03	-	-	0,04
5	PRACOWNICY USŁUG I SPRZEDAWCY	699	784	422	12	2,84	219	453	2	###	41,06	461,67	87,92	5,25	51,90	1,12	-	nadwyżka	0,27

6	ROLNICY, OGRODNICY, LEŚNICY I RYBACY	127	158	66	0	0,00	31	9	0	###	22,22	79,92	0,75	106,56	46,97	1,24	-	-	0,04
7	ROBOTNICY PRZEMYSŁOWI I RZEMIEŚLNICY	634	721	304	7	2,30	124	312	5	###	4,17	332,08	154,42	2,15	40,79	1,14	-	-	0,24
8	OPERATORZY I MONTERZY MASZYN I URZĄDZEŃ	234	247	114	0	0,00	40	151	2	###	1,32	113,58	27,75	4,09	35,09	1,06	-	-	0,07
9	PRACOWNICY WYKONUJĄCY PRACE PROSTE	440	488	217	0	0,00	106	335	1	###	11,64	235,42	63,00	3,74	48,85	1,11	-	nadwyżka	0,15

Razem		3022	3334	1545	37	2,39	709	###	55	###	18,30	X	X	X	X	X	X	X
-------	--	------	------	------	----	------	-----	-----	----	-----	-------	---	---	---	---	---	---	---

* Należy wpisać jedno z następujących: max deficyt, deficyt, równowaga, nadwyżka, max nadwyżka - w pozostałych przypadkach „ - ”.

** Nie dotyczy pierwszego roku prowadzenia monitoringu według nowych zaleceń metodycznych.

Bezrobotni, oferty pracy oraz mierniki stosowane w monitoringu w 2019 roku według elementarnych grup zawodów

Kod	Elementarne grupy zawodów	Bezrobotni ogółem			Bezrobotni absolwenci		Bezrobotni długotrwanie	Napływ ofert pracy w okresie		Odsetek ofert subsydiowanych w CBOP (%)	Odsetek miejsc aktywizacji zawodowej (%)	Średniomiesięczna liczba bezrobotnych	Średniomiesięczna liczba ofert pracy	Mierniki			Deficyt/ równowaga/ nadwyżka*		Wartość wskaźnika struktury sumy bezrobotnych i ofert pracy	
		napływ w okresie	odpływ w okresie	stan na koniec okresu	stan na koniec okresu	udział w % do ogółem bezrobotnych	stan na koniec okresu	CBOP	Internet					wskaźnik dostępności ofert pracy	wskaźnik długotrwałego bezrobocia	wskaźnik płynności bezrobotnych	rok	poprze dni rok**		
0310	Żołnierze szeregowi	17	16	8	0	0,00	3	0	0	0,00	0,00	6,58	0,00		37,50	0,94	-	-	0,00	
1120	Dyrektorzy generalni i zarządzający	0	0	0	0		0	2	0	0,00	0,00	0,00	0,17	0,00				max deficyt	-	0,00
1211	Kierownicy do spraw finansowych	0	0	0	0		0	2	0	0,00	0,00	0,00	1,17	0,00				max deficyt	max deficyt	0,00
1213	Kierownicy do spraw strategii i planowania	1	1	1	0	0,00	0	0	0	0,00	0,00	0,42	0,00		0,00	1,00	-	-	0,00	
1219	Kierownicy do spraw obsługi biznesu i zarządzania gdzie indziej niesklasyfikowani	0	0	0	0		0	1	0	100,00	0,00	0,00	0,08	0,00				max deficyt	-	0,00
1221	Kierownicy do spraw marketingu i sprzedaży	0	1	0	0		0	0	1		0,00	0,00	0,08	0,00				max deficyt	-	0,00
1311	Kierownicy produkcji w rolnictwie i leśnictwie	0	0	0	0		0	1	0	100,00	0,00	0,00	0,08	0,00				max deficyt	max deficyt	0,00
1321	Kierownicy do spraw produkcji przemysłowej	0	1	0	0		0	4	0	0,00	0,00	0,17	0,33	0,50				deficyt	-	0,00

1323	Kierownicy do spraw budownictwa	1	0	1	0	0,00	0	3	0	0,00	0,00	0,08	5,25	0,02	0,00	0,00	-	deficyt	0,00
1324	Kierownicy do spraw logistyki i dziedzin pokrewnych	0	1	0	0		0	1	0	100,00	0,00	0,33	0,08	4,00			-	-	0,00
1412	Kierownicy w gastronomii	1	1	0	0		0	0	1		0,00	0,17	0,08	2,00		1,00	-	-	0,00
1420	Kierownicy w handlu detalicznym i hurtowym	0	0	0	0		0	0	1		0,00	0,00	0,08	0,00			max deficyt	max deficyt	0,00
1439	Kierownicy do spraw innych typów usług gdzie indziej niesklasyfikowani	1	0	1	0	0,00	0	0	0		0,00	1,00	0,00		0,00	0,00	-	-	0,00
2113	Chemicy	1	0	1	0	0,00	0	0	0		0,00	0,42	0,00		0,00	0,00	-	-	0,00
2114	Specjaliści nauk o Ziemi	2	3	1	0	0,00	0	0	0		0,00	0,42	0,00		0,00	1,50	-	-	0,00
2120	Matematycy, aktuariusze i statystycy	1	2	0	0		0	0	0		0,00	0,25	0,00			2,00	-	-	0,00
2131	Biolodzy i pokrewni	5	6	1	0	0,00	1	0	0		0,00	2,42	0,00		100,00	1,20	-	-	0,00
2132	Specjaliści w zakresie rolnictwa, leśnictwa i pokrewni	5	5	5	0	0,00	2	2	0	50,00	0,00	5,00	0,17	30,00	40,00	1,00	-	max nadwyżka	0,00
2133	Specjaliści do spraw ochrony środowiska	1	3	0	0		0	0	0		0,00	0,42	0,00			3,00	-	-	0,00
2141	Inżynierowie do spraw przemysłu i produkcji	6	4	3	0	0,00	0	0	1		0,00	1,42	0,08	17,00	0,00	0,67	-	-	0,00
2142	Inżynierowie budownictwa	6	6	3	0	0,00	1	0	0		0,00	2,42	0,00		33,33	1,00	-	-	0,00
2143	Inżynierowie inżynierii środowiska	10	9	4	1	25,00	1	0	0		0,00	3,25	0,00		25,00	0,90	-	-	0,00
2144	Inżynierowie mechanicy	3	5	0	0		0	0	0		0,00	0,42	0,00			1,67	-	-	0,00
2145	Inżynierowie chemicy i pokrewni	3	3	0	0		0	2	0	50,00	0,00	0,50	1,17	0,43		1,00	deficyt	-	0,00
2149	Inżynierowie gdzie indziej niesklasyfikowani	7	4	3	1	33,33	0	1	1	0,00	0,00	0,75	0,17	4,50	0,00	0,57	-	równowaga	0,00
2151	Inżynierowie elektrycy	0	0	0	0		0	0	1		0,00	0,00	0,08	0,00			max deficyt	-	0,00
2152	Inżynierowie elektronicy	2	1	1	0	0,00	0	0	0		0,00	0,50	0,00		0,00	0,50	-	-	0,00
2153	Inżynierowie telekomunikacji	1	1	0	0		0	0	0		0,00	0,33	0,00			1,00	-	-	0,00
2161	Architekci	1	1	0	0		0	0	0		0,00	0,08	0,00			1,00	-	-	0,00
2162	Architekci krajobrazu	0	2	0	0		0	0	0		0,00	1,58	0,00				-	-	0,00

2165	Kartografowie i geodeci	2	2	1	0	0,00	0	0	0		0,00	0,83	0,00		0,00	1,00	-	-	0,00
2166	Projektanci grafiki i multimediiów	0	0	1	0	0,00	1	2	0	50,00	0,00	1,00	1,17	0,86	100,00		-	-	0,00
2221	Pielęgniarki bez specjalizacji lub w trakcie specjalizacji	7	12	3	0	0,00	2	0	0		0,00	5,83	0,00		66,67	1,71	-	max nadwyżka	0,00
2281	Farmaceuci bez specjalizacji lub w trakcie specjalizacji	0	0	0	0		0	0	1		0,00	0,00	1,08	0,00			max deficyt	max deficyt	0,00
2291	Specjaliści do spraw higieny, bezpieczeństwa pracy i ochrony środowiska	0	1	1	0	0,00	1	3	0	0,00	0,00	1,08	0,25	4,33	100,00		-	-	0,00
2292	Fizjoterapeuci	5	5	1	0	0,00	0	3	15	100,00	0,00	1,42	1,50	0,94	0,00	1,00	równowaga	-	0,00
2294	Audiofonolodzy i logopedzi	0	1	0	0		0	0	0		0,00	0,00	0,00				-	-	0,00
2299	Specjaliści ochrony zdrowia gdzie indziej niesklasyfikowani	1	1	1	0	0,00	0	0	0		0,00	1,17	0,00		0,00	1,00	-	-	0,00
2330	Nauczyciele gimnazjów i szkół ponadgimnazjalnych (z wyjątkiem nauczycieli kształcenia zawodowego)	12	10	6	0	0,00	3	1	0	0,00	0,00	5,83	0,08	70,00	50,00	0,83	nadwyżka	-	0,00
2341	Nauczyciele szkół podstawowych	4	4	3	0	0,00	2	1	1	0,00	0,00	2,58	0,17	15,50	66,67	1,00	-	-	0,00
2342	Specjaliści do spraw wychowania małego dziecka	5	5	2	2	100,00	0	2	0	50,00	0,00	1,25	0,17	7,50	0,00	1,00	-	-	0,00
2352	Nauczyciele szkół specjalnych	0	0	1	0	0,00	1	0	0		0,00	1,00	0,00		100,00		-	-	0,00
2353	Lektorzy języków obcych	1	1	0	0		0	0	1		0,00	0,08	0,08	1,00		1,00	równowaga	-	0,00
2355	Nauczyciele sztuki w placówkach pozaszkolnych	1	0	1	0	0,00	0	0	0		0,00	0,83	0,00		0,00	0,00	-	-	0,00
2359	Specjaliści nauczania i wychowania gdzie indziej niesklasyfikowani	46	47	16	0	0,00	9	11	0	9,09	0,00	18,25	0,92	19,91	56,25	1,02	-	-	0,01
2411	Specjaliści do spraw księgowości i rachunkowości	10	11	1	1	100,00	0	0	0		0,00	0,92	0,00		0,00	1,10	-	-	0,00
2412	Doradcy finansowi i inwestycyjni	0	0	1	0	0,00	1	0	0		0,00	1,00	0,00		100,00		-	-	0,00
2413	Analitycy finansowi	2	1	1	0	0,00	0	2	0	100,00	50,00	0,17	0,17	1,00	0,00	0,50	-	max deficyt	0,00
2421	Specjaliści do spraw zarządzania i organizacji	9	15	7	1	14,29	5	0	0		0,00	8,17	1,00	8,17	71,43	1,67	-	-	0,00

2422	Specjaliści do spraw administracji i rozwoju	23	22	9	0	0,00	4	2	0	50,00	50,00	9,50	0,17	57,00	44,44	0,96	nadwyżka	-	0,00
2423	Specjaliści do spraw zarządzania zasobami ludzkimi	4	8	1	0	0,00	1	0	0	0,00	0,00	2,75	0,00	0,00	100,00	2,00	-	-	0,00
2424	Specjaliści do spraw szkoleń zawodowych i rozwoju kadr	0	0	0	0	0,00	0	0	1	0,00	0,00	0,00	0,08	0,00	0,00	0,00	max deficyt	-	0,00
2431	Specjaliści do spraw reklamy i marketingu	7	6	3	0	0,00	0	3	2	33,33	0,00	1,83	0,42	4,40	0,00	0,86	-	-	0,00
2433	Specjaliści do spraw sprzedaży (z wyłączeniem technologii informacyjno-komunikacyjnych)	1	2	1	0	0,00	1	3	15	33,33	0,00	1,08	1,50	0,72	100,00	2,00	-	-	0,00
2440	Specjaliści do spraw rynku nieruchomości	2	1	1	0	0,00	0	2	0	50,00	50,00	0,08	0,17	0,50	0,00	0,50	-	-	0,00
2512	Specjaliści do spraw rozwoju systemów informatycznych	1	1	0	0	0,00	0	0	0	0,00	0,00	0,42	0,00	0,00	0,00	1,00	-	-	0,00
2519	Analitycy systemów komputerowych i programiści gdzie indziej niesklasyfikowani	2	1	1	0	0,00	0	0	0	0,00	0,00	0,58	0,00	0,00	0,00	0,50	-	-	0,00
2521	Projektanci i administratorzy baz danych	1	1	0	0	0,00	0	0	0	0,00	0,00	0,17	0,00	0,00	0,00	1,00	-	max deficyt	0,00
2523	Specjaliści do spraw sieci komputerowych	1	0	1	0	0,00	0	0	0	0,00	0,00	0,25	0,00	0,00	0,00	0,00	-	-	0,00
2529	Specjaliści do spraw baz danych i sieci komputerowych gdzie indziej niesklasyfikowani	1	1	0	0	0,00	0	0	0	0,00	0,00	0,17	0,00	0,00	0,00	1,00	-	-	0,00
2611	Adwokaci, radcy prawni i prokuratorzy	0	0	0	0	0,00	0	2	0	100,00	0,00	0,00	0,17	0,00	0,00	0,00	max deficyt	max deficyt	0,00
2619	Specjaliści z dziedziny prawa gdzie indziej niesklasyfikowani	5	3	5	2	40,00	2	0	0	0,00	0,00	2,92	0,00	0,00	40,00	0,60	-	-	0,00
2631	Ekonomiści	17	22	13	0	0,00	5	0	0	0,00	0,00	11,08	0,00	0,00	38,46	1,29	-	max nadwyżka	0,01
2632	Archeolodzy, socjologowie i specjaliści dziedzin pokrewnych	6	6	4	0	0,00	2	0	0	0,00	0,00	4,00	0,00	0,00	50,00	1,00	-	-	0,00
2633	Filozofowie, historycy i politolodzy	2	4	0	0	0,00	0	0	0	0,00	0,00	0,75	0,00	0,00	0,00	2,00	-	-	0,00
2634	Psycholodzy i pokrewni	1	1	0	0	0,00	0	0	0	0,00	0,00	0,08	0,00	0,00	0,00	1,00	-	max deficyt	0,00

2635	Specjaliści do spraw społecznych	5	3	4	1	25,00	0	1	0	100,00	0,00	1,75	0,08	21,00	0,00	0,60	-	-	0,00
2643	Filolodzy i tłumacze	3	3	1	0	0,00	1	0	0		0,00	1,92	0,00		100,00	1,00	-	-	0,00
2652	Kompozytorzy, artyści muzycy i śpiewacy	2	1	2	0	0,00	1	0	0		0,00	0,58	0,00		50,00	0,50	max nadwyżka	-	0,00
3111	Technicy nauk chemicznych, fizycznych i pokrewni	1	1	1	0	0,00	0	0	0		0,00	0,17	0,00		0,00	1,00	-	-	0,00
3112	Technicy budownictwa	9	12	3	0	0,00	1	2	0	0,00	0,00	3,58	0,17	21,50	33,33	1,33	-	-	0,00
3113	Technicy elektrycy	7	6	2	0	0,00	1	3	0	0,00	0,00	2,83	0,25	11,33	50,00	0,86	nadwyżka	-	0,00
3114	Technicy elektronicy i pokrewni	1	1	1	0	0,00	0	4	0	100,00	0,00	0,75	0,33	2,25	0,00	1,00	-	równowaga	0,00
3115	Technicy mechanicy	91	99	31	1	3,23	12	1	0	0,00	0,00	34,92	4,08	8,55	38,71	1,09	-	-	0,02
3116	Technicy technologii chemicznej i pokrewni	1	1	1	0	0,00	1	0	0		0,00	1,08	0,00		100,00	1,00	-	-	0,00
3117	Technicy górnictwa, metalurgii i pokrewni	2	1	1	0	0,00	0	0	0		0,00	0,67	0,00		0,00	0,50	-	-	0,00
3119	Technicy nauk fizycznych i technicznych gdzie indziej niesklasyfikowani	11	12	3	0	0,00	1	3	2	100,00	0,00	4,75	0,42	11,40	33,33	1,09	-	-	0,00
3131	Operatorzy urządzeń energetycznych	1	1	0	0		0	0	0		0,00	0,00	0,00			1,00	-	-	0,00
3132	Operatorzy urządzeń do spalania odpadów, uzdatniania wody i pokrewni	3	2	2	0	0,00	1	1	0	0,00	0,00	1,58	0,08	19,00	50,00	0,67	nadwyżka	-	0,00
3139	Kontrolerzy (sterowniczy) procesów przemysłowych gdzie indziej niesklasyfikowani	0	0	0	0		0	0	0		0,00	0,00	0,00				-	max deficyt	0,00
3141	Technicy nauk biologicznych (z wyłączeniem nauk medycznych)	1	1	0	0		0	1	0	0,00	0,00	0,67	0,08	8,00		1,00	-	-	0,00
3142	Technicy rolnictwa i pokrewni	44	49	19	0	0,00	10	2	0	100,00	50,00	21,25	0,17	127,50	52,63	1,11	-	-	0,01
3143	Technicy leśnictwa	6	9	2	0	0,00	1	0	0		0,00	2,92	0,00		50,00	1,50	-	-	0,00
3144	Technicy technologii żywności	11	12	3	0	0,00	1	1	0	0,00	0,00	5,83	0,08	70,00	33,33	1,09	-	-	0,00
3151	Pracownicy służb technicznych żeglugi	1	1	1	0	0,00	0	0	0		0,00	0,50	0,00		0,00	1,00	-	-	0,00

3152	Oficerowie pokładowi, piloci żeglugi i pokrewni	9	8	2	0	0,00	2	0	0	0,00	1,25	0,00		100,00	0,89	max nadwyżka	-	0,00	
3153	Piloci statków powietrznych i personel pokrewny	1	0	0	0		0	0	0	0,00	0,50	0,00		0,00		-	-	0,00	
3211	Operatorzy aparatury medycznej	4	4	1	1	100,00	1	0	0	0,00	1,33	0,00		100,00	1,00	-	-	0,00	
3212	Technicy analityki medycznej	1	1	1	0	0,00	0	0	0	0,00	0,67	0,00		0,00	1,00	-	-	0,00	
3213	Technicy farmaceutyczni	3	6	0	0		0	1	0	100,00	0,00	2,17	0,08	26,00	2,00	-	-	0,00	
3214	Technicy medyczni i dentystyczni	1	0	1	0	0,00	0	0	0	0,00	0,50	0,00		0,00	0,00	-	-	0,00	
3220	Dietetycy i żywieniowcy	64	71	45	0	0,00	24	0	0	0,00	46,17	0,00		53,33	1,11	-	-	0,02	
3230	Praktykujący niekonwencjonalne lub komplementarne metody terapii	5	3	3	0	0,00	1	2	0	50,00	50,00	1,67	0,17	10,00	33,33	0,60	-	-	0,00
3240	Technicy weterynarii	4	2	2	1	50,00	0	0	0	0,00	1,50	0,00		0,00	0,50	-	-	0,00	
3251	Asystenci dentystyczni	4	2	2	0	0,00	1	0	0	0,00	1,25	0,00		50,00	0,50	max nadwyżka	-	0,00	
3252	Środowiskowi pracownicy ochrony zdrowia	0	0	0	0		0	2	0	100,00	0,00	0,00	0,17	0,00		max deficyt	-	0,00	
3254	Technicy fizjoterapii i masażyści	4	3	6	0	0,00	4	0	0	0,00	5,33	0,00		66,67	0,75	max nadwyżka	-	0,00	
3255	Średni personel ochrony środowiska, medycyny pracy i bhp	6	5	6	0	0,00	3	0	0	0,00	4,08	0,00		50,00	0,83	max nadwyżka	-	0,00	
3256	Ratownicy medyczni	2	0	2	0	0,00	0	0	0	0,00	0,83	0,00		0,00	0,00	-	-	0,00	
3259	Średni personel do spraw zdrowia gdzie indziej niesklasyfikowany	24	20	10	0	0,00	5	16	0	100,00	6,25	7,83	1,33	5,88	50,00	0,83	nadwyżka	-	0,00
3311	Dealerzy i maklerzy aktywów finansowych	0	0	0	0		0	0	3	0,00	0,00	0,25	0,00			max deficyt	-	0,00	
3312	Pracownicy do spraw kredytów, pożyczek i pokrewni	4	4	1	0	0,00	0	4	0	0,00	0,75	0,33	2,25	0,00	1,00	-	-	0,00	
3313	Księgowi	3	1	2	0	0,00	1	11	2	18,18	9,09	0,83	1,08	0,77	50,00	0,33	-	deficyt	0,00
3314	Średni personel do spraw statystyki i dziedzin pokrewnych	59	75	31	1	3,23	14	0	0	0,00	36,75	0,00		45,16	1,27	-	-	0,02	
3321	Agenci ubezpieczeniowi	1	2	1	0	0,00	1	0	2	0,00	1,50	0,17	9,00	100,00	2,00	-	-	0,00	
3322	Przedstawiciele handlowi	2	2	0	0		0	1	3	0,00	0,00	0,25	3,33	0,08	1,00	deficyt	deficyt	0,00	
3323	Zaopatrzeniowcy	0	3	1	0	0,00	1	2	0	50,00	0,00	1,83	0,17	11,00	100,00	-	nadwyżka	0,00	

3324	Pośrednicy handlowi	0	1	0	0		0	1	0	0,00	0,00	0,67	0,08	8,00			-	-	0,00
3331	Spedytorzy i pokrewni	7	5	4	1	25,00	1	4	1	75,00	25,00	2,00	0,42	4,80	25,00	0,71	-	-	0,00
3334	Agenci i administratorzy nieruchomości	0	0	0	0		0	4	0	75,00	25,00	0,00	0,33	0,00			max deficyt	max deficyt	0,00
3341	Kierownicy biura	0	1	0	0		0	0	0		0,00	0,75	0,00				-	-	0,00
3343	Pracownicy administracyjni i sekretarze biura zarządu	29	23	17	2	11,76	5	10	0	90,00	10,00	17,25	0,83	20,70	29,41	0,79	-	-	0,01
3344	Sekretarze medyczni i pokrewni	1	1	0	0		0	0	0		0,00	0,00	0,00			1,00	-	-	0,00
3356	Funkcjonariusze służby więziennej	2	1	1	0	0,00	1	0	0		0,00	0,83	0,00		100,00	0,50	max nadwyżka	-	0,00
3357	Funkcjonariusze służb specjalnych	1	1	0	0		0	0	0		0,00	0,25	0,00			1,00	-	-	0,00
3411	Średni personel z dziedziny prawa i pokrewny	0	0	0	0		0	5	0	60,00	60,00	0,00	1,42	0,00			max deficyt	max deficyt	0,00
3412	Pracownicy wsparcia rodziny, pomocy społecznej i pracy socjalnej	15	15	10	1	10,00	5	28	0	39,29	17,86	8,67	3,33	2,60	50,00	1,00	-	-	0,01
3422	Trenerzy, instruktorzy i działacze sportowi	0	0	0	0		0	1	0	100,00	0,00	0,00	0,08	0,00			max deficyt	-	0,00
3423	Instruktorzy fitness i rekreacji ruchowej	1	0	1	0	0,00	0	2	0	100,00	0,00	0,25	0,17	1,50	0,00	0,00	-	-	0,00
3431	Fotografowie	1	2	0	0		0	0	0		0,00	0,42	0,00			2,00	-	-	0,00
3432	Plastycy, dekoratorzy wnętrz i pokrewni	1	2	1	0	0,00	1	0	0		0,00	1,83	0,00		100,00	2,00	-	-	0,00
3433	Pracownicy bibliotek, galerii, muzeów, informacji naukowej i pokrewni	1	0	1	0	0,00	0	0	0		0,00	0,92	0,00		0,00	0,00	-	-	0,00
3434	Szefowie kuchni i organizatorzy usług gastronomicznych	24	30	5	0	0,00	3	0	0		0,00	8,17	0,00		60,00	1,25	-	-	0,00
3436	Muzycy i pokrewni	1	2	0	0		0	0	0		0,00	0,33	0,00			2,00	-	-	0,00
3439	Średni personel w zakresie działalności artystycznej i kulturalnej gdzie indziej niesklasyfikowany	3	1	3	0	0,00	1	4	0	100,00	25,00	1,33	0,33	4,00	33,33	0,33	-	-	0,00
3511	Operatorzy urządzeń teleinformatycznych	0	0	0	0		0	2	0	0,00	0,00	0,00	0,17	0,00			max deficyt	max deficyt	0,00

3512	Technicy wsparcia informatycznego i technicznego	40	41	11	1	9,09	5	0	0	0,00	14,33	0,00	45,45	1,03	-	-	0,01		
3513	Operatorzy sieci i systemów komputerowych	0	2	0	0		0	3	0	100,00	33,33	0,33	0,25	1,33	-	max nadwyżka	0,00		
3521	Operatorzy urządzeń do rejestracji i transmisji obrazu i dźwięku	2	2	1	0	0,00	1	1	0	100,00	0,00	0,83	0,08	10,00	100,00	1,00	-	0,00	
3522	Operatorzy urządzeń telekomunikacyjnych	0	1	0	0		0	0	0	0,00	0,00	0,00			-	-	0,00		
4110	Pracownicy obsługi biurowej	27	26	12	0	0,00	4	49	1	69,39	6,12	8,92	6,17	1,45	33,33	0,96	-	0,01	
4120	Sekretarki (ogólne)	1	0	1	0	0,00	0	4	0	100,00	75,00	0,83	0,33	2,50	0,00	0,00	-	max deficyt	0,00
4211	Kasjerzy bankowi i pokrewni	5	5	2	0	0,00	2	0	0	0,00	2,42	0,00		100,00	1,00	-	-	0,00	
4212	Bukmacherzy, krupierzy i pokrewni	0	0	0	0		0	2	0	0,00	0,00	0,00	0,17	0,00		max deficyt	max deficyt	0,00	
4214	Windykatorzy i pokrewni	0	0	0	0		0	0	2	0,00	0,00	0,00	0,17	0,00		max deficyt	-	0,00	
4221	Konsultanci i inni pracownicy biur podróży	3	5	1	0	0,00	1	0	0	0,00	2,17	0,00		100,00	1,67	-	max nadwyżka	0,00	
4224	Recepcjoniści hotelowi	9	13	14	0	0,00	12	4	1	0,00	0,00	16,08	1,42	11,35	85,71	1,44	-	-	0,01
4225	Pracownicy biur informacji	1	0	1	0	0,00	0	2	0	50,00	50,00	0,92	0,17	5,50	0,00	0,00	-	-	0,00
4226	Recepcjoniści (z wyłączeniem hotelowych)	11	9	3	0	0,00	0	11	0	63,64	27,27	1,83	0,92	2,00	0,00	0,82	-	deficyt	0,00
4311	Pracownicy do spraw rachunkowości i księgowości	10	12	5	0	0,00	3	8	0	87,50	25,00	6,83	0,67	10,25	60,00	1,20	-	nadwyżka	0,00
4321	Magazynierzy i pokrewni	28	29	9	0	0,00	3	26	3	53,85	3,85	11,83	5,42	2,18	33,33	1,04	-	-	0,01
4323	Pracownicy do spraw transportu	0	0	0	0		0	2	0	50,00	50,00	0,00	0,17	0,00		max deficyt	max deficyt	0,00	
4412	Listonosze i pokrewni	5	3	3	0	0,00	1	4	0	50,00	50,00	1,50	0,33	4,50	33,33	0,60	-	-	0,00
4414	Technicy archiwistów i pokrewni	0	0	0	0		0	1	0	100,00	0,00	0,00	0,08	0,00		max deficyt	-	0,00	
4415	Pracownicy działów kadr	0	0	0	0		0	1	0	0,00	0,00	0,00	0,08	0,00		max deficyt	max deficyt	0,00	
4419	Pracownicy obsługi biura gdzie indziej niesklasyfikowani	4	5	3	0	0,00	3	21	0	95,24	47,62	4,92	3,75	1,31	100,00	1,25	-	-	0,00
5111	Stewardzi	2	1	1	0	0,00	1	0	0	0,00	0,67	0,00		100,00	0,50	max nadwyżka	-	0,00	
5112	Konduktorzy i pokrewni	1	1	0	0		0	0	0	0,00	0,50	0,00		1,00	-	-	0,00		
5120	Kucharze	130	147	77	3	3,90	41	10	0	80,00	20,00	81,25	0,83	97,50	53,25	1,13	-	nadwyżka	0,04

5131	Kelnerzy	29	36	18	0	0,00	11	23	0	17,39	8,70	22,75	2,92	7,80	61,11	1,24	-	-	0,01
5132	Barmani	3	3	1	0	0,00	0	1	0	0,00	0,00	0,75	1,08	0,69	0,00	1,00	deficyt	-	0,00
5141	Fryzjerzy	28	30	19	1	5,26	7	4	0	0,00	0,00	19,42	0,33	58,25	36,84	1,07	-	-	0,01
5142	Kosmetyczki i pokrewni	9	8	8	1	12,50	4	1	0	100,00	0,00	6,33	0,08	76,00	50,00	0,89	nadwyżka	-	0,00
5151	Pracownicy obsługi technicznej biur, hoteli i innych obiektów	1	1	0	0		0	0	0		0,00	0,00	0,00			1,00	-	-	0,00
5152	Pracownicy usług domowych	2	1	2	0	0,00	0	0	0		0,00	0,92	0,00		0,00	0,50	-	-	0,00
5153	Gospodarze budynków	120	123	63	0	0,00	29	282	0	95,74	56,03	64,25	63,50	1,01	46,03	1,03	-	-	0,06
5163	Pracownicy zakładów pogrzebowych	0	0	0	0		0	1	0	0,00	0,00	0,00	0,08	0,00			max deficyt	-	0,00
5164	Opiekunowie zwierząt domowych i pracownicy zajmujący się zwierzętami	0	1	0	0		0	1	0	0,00	0,00	0,33	0,08	4,00			-	-	0,00
5169	Pracownicy usług osobistych gdzie indziej niesklasyfikowani	2	2	0	0		0	1	0	0,00	0,00	0,08	0,08	1,00		1,00	równowaga	-	0,00
5221	Właściciele sklepów	1	1	1	0	0,00	1	0	0		0,00	0,67	0,00		100,00	1,00	-	-	0,00
5223	Sprzedawcy sklepowi (ekspedienci)	321	374	209	6	2,87	116	59	1	62,71	13,56	239,17	11,00	21,74	55,50	1,17	-	nadwyżka	0,12
5230	Kasjerzy i sprzedawcy biletów	8	6	6	1	16,67	3	7	0	85,71	57,14	4,33	2,58	1,68	50,00	0,75	nadwyżka	-	0,00
5243	Agenci sprzedaży bezpośredniej	3	3	0	0		0	2	0	50,00	50,00	0,25	0,17	1,50		1,00	-	-	0,00
5244	Sprzedawcy (konsultanci) w centrach sprzedaży telefonicznej / internetowej	4	3	2	0	0,00	0	0	1		0,00	1,83	0,08	22,00	0,00	0,75	-	-	0,00
5245	Sprzedawcy w stacji paliw	1	2	0	0		0	16	0	12,50	0,00	1,00	1,33	0,75		2,00	deficyt	nadwyżka	0,00
5246	Wydawcy posiłków	0	0	0	0		0	2	0	50,00	50,00	0,00	0,17	0,00			max deficyt	-	0,00
5249	Pracownicy sprzedaży i pokrewni gdzie indziej niesklasyfikowani	8	7	2	0	0,00	1	4	1	75,00	50,00	2,92	0,42	7,00	50,00	0,88	nadwyżka	-	0,00
5311	Opiekunowie dziecięcy	5	7	1	0	0,00	0	21	0	80,95	9,52	1,33	1,75	0,76	0,00	1,40	deficyt	-	0,00
5312	Asystenci nauczycieli	0	0	0	0		0	14	0	85,71	42,86	0,00	1,17	0,00			max deficyt	max deficyt	0,00
5321	Pomocniczy personel medyczny	6	4	3	0	0,00	0	0	0		0,00	0,58	0,00		0,00	0,67	-	-	0,00

5322	Pracownicy domowej opieki osobistej	6	9	3	0	0,00	2	0	0	0,00	4,08	0,00	66,67	1,50	-	-	0,00
5329	Pracownicy opieki osobistej w ochronie zdrowia i pokrewni gdzie indziej niesklasyfikowani	3	4	1	0	0,00	0	0	0	0,00	1,17	0,00	0,00	1,33	-	-	0,00
5411	Strażacy	0	0	0	0		0	2	0	0,00	0,00	0,17	0,00		max deficyt	-	0,00
5413	Pracownicy ochrony osób i mienia	4	9	4	0	0,00	3	2	0	100,00	0,00	0,17	40,50	75,00	2,25	-	0,00
5419	Pracownicy usług ochrony gdzie indziej niesklasyfikowani	2	1	1	0	0,00	0	0	0	0,00	0,33	0,00	0,00	0,50	-	-	0,00
6111	Rolnicy upraw polowych	23	37	8	0	0,00	7	0	0	0,00	14,92	0,00	87,50	1,61	-	max nadwyżka	0,01
6113	Ogrodnicy	28	36	14	0	0,00	6	3	0	66,67	66,67	0,25	75,33	42,86	1,29	-	0,01
6114	Rolnicy upraw mieszanych	2	1	2	0	0,00	0	0	0	0,00	0,58	0,00	0,00	0,50	-	-	0,00
6121	Hodowcy zwierząt gospodarskich i domowych	5	5	2	0	0,00	0	2	0	0,00	0,00	0,17	9,50	0,00	1,00	-	0,00
6129	Hodowcy zwierząt gdzie indziej niesklasyfikowani	2	4	1	0	0,00	1	0	0	0,00	1,92	0,00	100,00	2,00	-	-	0,00
6130	Rolnicy produkcji roślinnej i zwierzęcej	13	18	7	0	0,00	3	0	0	0,00	9,58	0,00	42,86	1,38	-	-	0,00
6210	Robotnicy leśni i pokrewni	46	48	26	0	0,00	12	4	0	75,00	0,00	0,33	78,25	46,15	1,04	-	0,01
6221	Hodowcy ryb	1	1	0	0		0	0	0	0,00	0,17	0,00		1,00	-	-	0,00
6223	Rybaczy morskcy	1	0	1	0	0,00	0	0	0	0,00	0,25	0,00	0,00	0,00	-	-	0,00
6330	Rolnicy produkcji roślinnej i zwierzęcej pracujący na własne potrzeby	6	8	5	0	0,00	2	0	0	0,00	6,00	0,00	40,00	1,33	-	-	0,00
7111	Monterzy konstrukcji budowlanych i konserwatorzy budynków	1	0	1	0	0,00	0	5	0	80,00	20,00	0,42	2,20	0,00	0,00	-	0,00
7112	Murarze i pokrewni	55	56	38	0	0,00	18	30	0	10,00	6,67	2,50	13,97	47,37	1,02	-	0,02
7113	Robotnicy obróbki kamienia	1	1	0	0		0	27	0	7,41	3,70	0,42	2,25	0,19	1,00	deficyt	max deficyt
7114	Betoniarze, betoniarze zbrojarze i pokrewni	8	10	8	0	0,00	4	2	0	50,00	50,00	0,17	38,50	50,00	1,25	-	0,00
7115	Cieśle i stolarze budowlani	19	22	11	0	0,00	2	0	2	0,00	8,75	0,17	52,50	18,18	1,16	-	0,00

7116	Robotnicy budowy dróg	5	4	2	0	0,00	1	0	0	0,00	2,33	0,00	50,00	0,80	max nadwyżka	-	0,00		
7117	Monterzy budownictwa wodnego	1	2	0	0		0	0	0	0,00	0,17	0,00	2,00		-	-	0,00		
7119	Robotnicy robót stanu surowego i pokrewni gdzie indziej niesklasyfikowani	2	2	0	0		0	17	0	41,18	0,00	0,67	61,42	0,01	deficyt	deficyt	0,03		
7121	Dekarze	3	3	0	0		0	11	0	9,09	0,00	0,25	10,92	0,02	deficyt	-	0,01		
7122	Posadzkarze, parkieciarze i glazurnicy	1	2	2	0	0,00	2	1	0	0,00	0,00	1,75	0,08	21,00	100,00	2,00	-	-	0,00
7123	Tynkarze i pokrewni	5	7	2	0	0,00	1	13	0	23,08	7,69	2,83	11,08	0,26	50,00	1,40	-	nadwyżka	0,01
7124	Monterzy izolacji	2	2	1	0	0,00	0	0	0		0,00	0,83	0,00	0,00	1,00	-	-	0,00	
7125	Szklarze	1	2	1	0	0,00	1	1	0	100,00	0,00	1,00	0,08	12,00	100,00	2,00	-	-	0,00
7126	Hydraulicy i monterzy rurociągów	17	18	10	0	0,00	5	12	1	8,33	0,00	10,00	11,08	0,90	50,00	1,06	-	-	0,01
7127	Monterzy i konserwatorzy instalacji klimatyzacyjnych i chłodniczych	1	2	1	0	0,00	1	0	0		0,00	1,67	0,00		100,00	2,00	-	-	0,00
7129	Robotnicy budowlani robót wykończeniowych i pokrewni gdzie indziej niesklasyfikowani	2	4	0	0		0	0	0		0,00	1,00	2,00	0,50	2,00	deficyt	-	0,00	
7131	Malarze budowlani i pokrewni	17	22	5	0	0,00	1	2	1	50,00	0,00	8,92	0,25	35,67	20,00	1,29	-	-	0,00
7132	Lakiernicy	3	4	1	0	0,00	1	1	1	100,00	0,00	1,58	0,17	9,50	100,00	1,33	-	-	0,00
7211	Formierze odlewniczy i pokrewni	0	1	0	0		0	0	0		0,00	0,25	0,00			-	-	0,00	
7212	Spawacze i pokrewni	10	12	2	0	0,00	0	21	1	0,00	0,00	3,67	11,83	0,31	0,00	1,20	deficyt	równowaga	0,01
7213	Blacharze	2	3	0	0		0	0	1		0,00	0,58	0,08	7,00		1,50	-	-	0,00
7214	Robotnicy przygotowujący i wznoszący konstrukcje metalowe	5	4	2	0	0,00	1	8	0	0,00	0,00	0,83	0,67	1,25	50,00	0,80	nadwyżka	-	0,00
7222	Ślusarze i pokrewni	72	74	33	0	0,00	8	15	0	13,33	0,00	31,42	11,25	2,79	24,24	1,03	-	-	0,02
7223	Ustawiacze i operatorzy obrabiarek do metali i pokrewni	44	50	22	0	0,00	9	10	1	40,00	10,00	23,83	1,92	12,43	40,91	1,14	-	nadwyżka	0,01

7231	Mechanicy pojazdów samochodowych	98	103	31	4	12,90	8	10	0	30,00	0,00	35,83	0,83	43,00	25,81	1,05	-	-	0,02
7233	Mechanicy maszyn i urządzeń rolniczych i przemysłowych	27	37	13	0	0,00	6	5	0	80,00	0,00	17,83	0,42	42,80	46,15	1,37	-	-	0,01
7311	Mechanicy precyzyjni	3	4	0	0		0	1	0	100,00	0,00	1,08	0,08	13,00		1,33	-	-	0,00
7313	Jubilerzy, złotnicy i pokrewni	1	2	0	0		0	0	0		0,00	0,42	0,00			2,00	-	-	0,00
7315	Formowacze wyrobów szklanych, krajacze i szlifierze szkła	0	2	0	0		0	0	0		0,00	1,33	0,00				-	-	0,00
7318	Rękodzielnicy wyrobów z tkanin, skóry i pokrewnych materiałów	2	0	2	0	0,00	0	0	0		0,00	1,08	0,00		0,00	0,00	-	-	0,00
7321	Pracownicy przy pracach przygotowawczych do druku	0	0	0	0		0	1	0	100,00	0,00	0,00	0,08	0,00			max deficyt	max deficyt	0,00
7322	Drukarze	0	0	1	0	0,00	1	2	0	100,00	0,00	1,00	0,17	6,00	100,00		-	-	0,00
7323	Introligatorzy i pokrewni	3	4	0	0		0	0	0		0,00	0,83	0,00			1,33	-	max nadwyżka	0,00
7411	Elektrycy budowlani i pokrewni	13	13	5	0	0,00	1	11	1	0,00	0,00	4,42	11,00	0,40	20,00	1,00	deficyt	-	0,01
7412	Elektromechanicy i elektrycy	19	26	8	0	0,00	4	4	0	50,00	25,00	7,67	1,33	5,75	50,00	1,37	-	nadwyżka	0,00
7413	Monterzy linii elektrycznych	0	1	1	0	0,00	1	0	0		0,00	1,42	0,00		100,00		-	-	0,00
7421	Monterzy i serwisanci urządzeń elektronicznych	3	2	2	1	50,00	0	0	0		0,00	0,67	0,00		0,00	0,67	-	-	0,00
7422	Monterzy i serwisanci instalacji i urządzeń teleinformatycznych	3	3	2	1	50,00	1	0	1		0,00	1,00	0,08	12,00	50,00	1,00	-	-	0,00
7511	Masarze, robotnicy w przetwórstwie ryb i pokrewni	25	28	14	0	0,00	8	21	0	4,76	0,00	16,92	1,75	9,67	57,14	1,12	-	-	0,01
7512	Piekarze, cukiernicy i pokrewni	60	64	23	0	0,00	8	1	0	0,00	0,00	26,33	3,08	8,54	34,78	1,07	-	-	0,01
7513	Robotnicy w produkcji wyrobów mleczarskich	0	1	0	0		0	0	0		0,00	0,67	0,00				-	-	0,00
7514	Robotnicy przetwórstwa surowców roślinnych	4	5	1	0	0,00	0	20	0	0,00	0,00	1,58	1,67	0,95	0,00	1,25	równowaga	-	0,00
7521	Robotnicy przygotowujący drewno i pokrewni	6	8	4	0	0,00	3	45	0	8,89	2,22	4,92	4,75	1,04	75,00	1,33	-	-	0,00
7522	Stolarze meblowi i pokrewni	27	34	10	0	0,00	3	3	0	66,67	33,33	14,08	0,25	56,33	30,00	1,26	-	-	0,01

7523	Ustawiacze i operatorzy maszyn do obróbki i produkcji wyrobów z drewna	0	0	1	0	0,00	1	9	0	11,11	11,11	1,00	0,75	1,33	100,00	-	-	0,00	
7531	Krawczy, kuźnierze, kapelusznicy i pokrewni	38	48	27	1	3,70	15	0	0	0,00	0,00	29,08	0,00	0,00	55,56	1,26	-	-	0,01
7532	Konstruktorzy i krojczowie odzieży	1	1	0	0	0,00	0	1	0	0,00	0,00	0,17	0,08	2,00	0,00	1,00	-	deficyt	0,00
7533	Szwaczki, hafciarki i pokrewni	13	19	11	0	0,00	6	0	0	0,00	0,00	13,08	0,00	0,00	54,55	1,46	-	-	0,01
7534	Tapicerzy i pokrewni	7	5	5	0	0,00	3	0	0	0,00	0,00	4,17	0,00	0,00	60,00	0,71	max nadwyżka	nadwyżka	0,00
7535	Wyprawiacze skór, garbarze i pokrewni	2	3	0	0	0,00	0	0	0	0,00	0,00	0,08	0,00	0,00	0,00	1,50	-	-	0,00
7537	Kaletnicy, rymarze i pokrewni	2	1	1	0	0,00	0	0	0	0,00	0,00	0,42	0,00	0,00	0,00	0,50	-	-	0,00
7544	Robotnicy zwalczania szkodników i chwastów	0	0	0	0	0,00	0	1	0	100,00	100,00	0,00	0,08	0,00	0,00	0,00	max deficyt	-	0,00
7549	Robotnicy przemysłowi i rzemieślnicy gdzie indziej niesklasyfikowani	0	0	0	0	0,00	0	1	0	100,00	100,00	0,00	0,08	0,00	0,00	0,00	max deficyt	max deficyt	0,00
8111	Górnicy podziemnej i odkrywkowej eksploatacji złóż i pokrewni	5	8	3	0	0,00	1	0	0	0,00	0,00	3,92	0,00	0,00	33,33	1,60	-	-	0,00
8112	Operatorzy maszyn i urządzeń do przeróbki mechanicznej kopalin	2	2	0	0	0,00	0	0	0	0,00	0,00	0,25	0,00	0,00	0,00	1,00	-	-	0,00
8114	Operatorzy maszyn i urządzeń do produkcji wyrobów cementowych, kamiennych i pokrewni	0	1	0	0	0,00	0	0	1	0,00	0,00	0,17	0,08	2,00	0,00	0,00	-	-	0,00
8121	Operatorzy maszyn i urządzeń do produkcji i przetwórstwa metali	2	1	2	0	0,00	0	0	0	0,00	0,00	0,75	0,00	0,00	0,00	0,50	-	-	0,00
8131	Operatorzy maszyn i urządzeń do produkcji wyrobów chemicznych	6	6	2	0	0,00	1	0	0	0,00	0,00	2,83	0,00	0,00	50,00	1,00	-	-	0,00
8141	Operatorzy maszyn do produkcji wyrobów gumowych	0	0	0	0	0,00	0	3	0	66,67	0,00	0,00	0,25	0,00	0,00	0,00	max deficyt	-	0,00

8142	Operatorzy maszyn do produkcji wyrobów z tworzyw sztucznych	28	34	13	0	0,00	3	36	0	0,00	0,00	15,92	7,00	2,27	23,08	1,21	-	-	0,01
8153	Operatorzy maszyn do szycia	2	2	1	0	0,00	1	0	0	0,00	0,00	0,67	1,00	0,67	100,00	1,00	-	deficyt	0,00
8157	Operatorzy maszyn do prania	1	0	1	0	0,00	0	0	0	0,00	0,00	0,83	0,00		0,00	0,00	-	max deficyt	0,00
8160	Operatorzy maszyn i urządzeń do produkcji wyrobów spożywczych i pokrewni	7	6	7	0	0,00	5	56	0	3,57	0,00	5,33	4,67	1,14	71,43	0,86	nadwyżka	nadwyżka	0,00
8171	Operatorzy urządzeń do wyrobu masy papierniczej i produkcji papieru	1	1	0	0		0	0	0		0,00	0,00	0,00			1,00	-	-	0,00
8172	Operatorzy maszyn i urządzeń do obróbki drewna	21	23	8	0	0,00	3	4	0	100,00	0,00	8,17	0,33	24,50	37,50	1,10	-	-	0,00
8181	Operatorzy urządzeń do produkcji wyrobów szklanych i ceramicznych	0	1	0	0		0	0	0		0,00	0,25	0,00				-	-	0,00
8182	Maszyniści kotłów parowych i pokrewni	7	8	3	0	0,00	1	3	0	0,00	0,00	3,42	0,25	13,67	33,33	1,14	-	-	0,00
8189	Operatorzy innych maszyn i urządzeń przetwórczych gdzie indziej niesklasyfikowani	3	2	1	0	0,00	0	6	0	0,00	0,00	0,42	0,50	0,83	0,00	0,67	-	-	0,00
8211	Monterzy maszyn i urządzeń mechanicznych	2	1	1	0	0,00	0	1	0	100,00	100,00	0,42	0,08	5,00	0,00	0,50	-	-	0,00
8212	Monterzy sprzętu elektrycznego	2	4	2	0	0,00	1	0	0		0,00	2,83	0,00		50,00	2,00	-	nadwyżka	0,00
8213	Monterzy sprzętu elektronicznego	6	4	7	0	0,00	4	0	0		0,00	5,92	0,00		57,14	0,67	max nadwyżka	-	0,00
8219	Monterzy gdzie indziej niesklasyfikowani	9	8	4	0	0,00	1	3	0	100,00	33,33	4,08	0,25	16,33	25,00	0,89	-	nadwyżka	0,00
8312	Dyżurni ruchu, manewrowi i pokrewni	2	2	1	0	0,00	1	0	0		0,00	1,58	0,00		100,00	1,00	-	-	0,00
8322	Kierowcy samochodów osobowych i dostawczych	13	14	6	0	0,00	2	20	0	35,00	0,00	8,75	1,67	5,25	33,33	1,08	-	-	0,01

8331	Kierowcy autobusów i motorniczowie tramwajów	4	3	1	0	0,00	0	3	0	100,00	0,00	0,75	0,25	3,00	0,00	0,75	-	deficyt	0,00
8332	Kierowcy samochodów ciężarowych	16	19	3	0	0,00	2	3	1	33,33	0,00	5,08	0,33	15,25	66,67	1,19	-	-	0,00
8341	Operatorzy wolnobieżnych maszyn rolniczych i leśnych	78	85	40	0	0,00	12	6	0	0,00	0,00	36,92	0,50	73,83	30,00	1,09	-	-	0,02
8342	Operatorzy sprzętu do robót ziemnych i urządzeń pokrewnych	4	3	3	0	0,00	1	2	0	0,00	0,00	1,58	10,17	0,16	33,33	0,75	-	-	0,01
8343	Maszyści i operatorzy maszyn i urządzeń dźwigowo-transportowych i pokrewni	0	0	0	0		0	0	1		0,00	0,00	0,08	0,00			max deficyt	-	0,00
8344	Kierowcy operatorzy wózków jezdniowych	11	8	4	0	0,00	1	5	0	0,00	0,00	2,42	0,42	5,80	25,00	0,73	-	-	0,00
8350	Marynarze i pokrewni (z wyłączeniem sił zbrojnych)	2	1	1	0	0,00	0	0	0		0,00	0,33	0,00		0,00	0,50	-	-	0,00
9111	Pomoce domowe i sprzątaczk	1	1	0	0		0	0	0		0,00	0,08	0,00			1,00	-	-	0,00
9112	Pomoce i sprzątaczk biurowe, hotelowe i pokrewne	37	40	29	0	0,00	17	52	0	67,31	17,31	28,75	4,33	6,63	58,62	1,08	-	nadwyżka	0,02
9122	Czyściciele pojazdów	0	1	0	0		0	1	0	100,00	100,00	0,00	0,08	0,00			max deficyt	-	0,00
9129	Pozostali pracownicy zajmujący się sprzątniem	4	2	2	0	0,00	0	2	0	50,00	0,00	1,50	0,17	9,00	0,00	0,50	-	deficyt	0,00
9211	Robotnicy wykonujący proste prace polowe	16	17	8	0	0,00	4	23	1	0,00	0,00	7,33	2,00	3,67	50,00	1,06	-	-	0,00
9212	Robotnicy wykonujący prace proste w hodowli zwierząt	9	10	2	0	0,00	0	0	0		0,00	3,75	0,00		0,00	1,11	-	-	0,00
9213	Robotnicy wykonujący prace proste przy uprawie roślin i hodowli zwierząt	5	7	2	0	0,00	1	0	0		0,00	3,00	0,00		50,00	1,40	-	max nadwyżka	0,00

9214	Robotnicy wykonujący prace proste w ogrodnictwie i sadownictwie	4	5	1	0	0,00	0	0	0	0,00	0,92	0,00	0,00	1,25	-	-	0,00		
9215	Robotnicy wykonujący prace proste w leśnictwie	2	4	1	0	0,00	1	1	0	100,00	0,00	2,42	0,08	29,00	100,00	2,00	-	-	0,00
9311	Robotnicy wykonujący prace proste w kopalniach i kamieniołomach	2	2	0	0	0,00	0	0	0	0,00	0,17	0,00	0,00	1,00	-	-	0,00		
9312	Robotnicy wykonujący prace proste w budownictwie drogowym, wodnym i pokrewni	39	45	21	0	0,00	11	9	0	100,00	0,00	19,58	0,75	26,11	52,38	1,15	-	nadwyżka	0,01
9313	Robotnicy wykonujący prace proste w budownictwie ogólnym	76	76	29	0	0,00	13	80	0	58,75	2,50	31,58	19,67	1,61	44,83	1,00	-	-	0,02
9321	Ręczni pakowacze i znakowacze	16	19	8	0	0,00	3	20	0	10,00	0,00	8,50	9,67	0,88	37,50	1,19	deficyt	-	0,01
9329	Robotnicy wykonujący prace proste w przemyśle gdzie indziej niesklasyfikowani	117	131	47	0	0,00	21	60	0	21,67	8,33	54,75	18,00	3,04	44,68	1,12	-	-	0,04
9333	Robotnicy pracujący przy przetadunku towarów	11	15	4	0	0,00	3	0	0	0,00	6,00	0,00	0,00	75,00	1,36	-	-	0,00	
9411	Pracownicy przygotowujący posiłki typu fast food	0	0	0	0	0,00	0	0	0	0,00	0,00	1,00	0,00	0,00	0,00	0,00	max deficyt	max deficyt	0,00
9412	Pomoce kuchenne	16	17	12	0	0,00	5	25	0	48,00	24,00	10,42	2,08	5,00	41,67	1,06	-	-	0,01
9611	Ładowacze nieczystości	3	3	0	0	0,00	0	5	0	0,00	0,00	0,67	0,42	1,60	0,00	1,00	-	-	0,00
9612	Sortowacze odpadów	1	1	0	0	0,00	0	1	0	100,00	0,00	0,42	0,08	5,00	0,00	1,00	-	max deficyt	0,00
9613	Zamiatacze i pokrewni	39	41	20	0	0,00	8	3	0	100,00	66,67	18,42	0,25	73,67	40,00	1,05	-	-	0,01
9621	Gońcy, багаżowi i pokrewni	3	2	2	0	0,00	1	9	0	88,89	66,67	2,58	0,75	3,44	50,00	0,67	nadwyżka	-	0,00
9622	Pracownicy wykonujący dorywcze prace proste	1	3	0	0	0,00	0	0	0	0,00	0,67	0,00	0,00	0,00	3,00	0,00	-	max nadwyżka	0,00

9629	Pracownicy wykonujący prace proste gdzie indziej niesklasyfikowani	38	46	29	0	0,00	18	44	0	34,09	18,18	33,92	3,67	9,25	62,07	1,21	-	nadwyżka	0,02
Razem		3022	3334	1545	37	2,39	709	1574	79	49,36	18,30	X	X	X	X	X	X	X	X

* Należy wpisać jedno z następujących: max deficyt, deficyt, równowaga, nadwyżka, max nadwyżka - w pozostałych przypadkach „ - ”.

** Nie dotyczy pierwszego roku prowadzenia monitoringu według nowych zaleceń metodycznych.

Załącznik 2. Rynek edukacyjny

Liczba absolwentów oraz bezrobotnych absolwentów według ostatnio ukończonej szkoły w 2019 roku

Nazwa szkoły	Kod szkoły	Liczba absolwentów w roku szkolnym poprzedzającym rok sprawozdawczy		Liczba bezrobotnych absolwentów		Wskaźnik frakcji bezrobotnych absolwentów wśród absolwentów (%)	
		ogółem	posiadający tytuł zawodowy*	koniec grudnia roku poprzedniego	koniec maja roku sprawozdawczego	koniec grudnia roku poprzedniego	koniec maja roku sprawozdawczego
BRANŻOWA SZKOŁA I STOPNIA	48717	17	14	2	3	11,76%	17,65%
BRANŻOWA SZKOŁA I STOPNIA NR 1	17742	32	21	7	7	21,88%	21,88%
BRANŻOWA SZKOŁA I STOPNIA NR 2	34804	16	11	5	4	31,25%	25,00%
BRANŻOWA SZKOŁA I STOPNIA SPECJALNA W SŁAWOBORZU	114370	0	0	1	0	0,00%	0,00%
I LICEUM OGÓLNOKSZTAŁCĄCE DLA DOROSŁYCH	34807	15	0	2	1	13,33%	6,67%
II LICEUM OGÓLNOKSZTAŁCĄCE DLA DOROSŁYCH	118434	14	0	0	0	0,00%	0,00%
LICEUM OGÓLNOKSZTAŁCĄCE DLA DOROSŁYCH ZDZ W POŁCZYNIĘ-ZDROJU	17142	22	0	1	0	4,55%	0,00%
LICEUM OGÓLNOKSZTAŁCĄCE DLA DOROSŁYCH W BIAŁOGARDZIE	71112	0	0	1	0	0,00%	0,00%
LICEUM OGÓLNOKSZTAŁCĄCE IM. BOGUSŁAWA X W BIAŁOGARDZIE	13382	0	0	1	0	0,00%	0,00%
LICEUM OGÓLNOKSZTAŁCĄCE IM. STANISŁAWA STASZICA	34809	37	0	2	1	5,41%	2,70%
LICEUM OGÓLNOKSZTAŁCĄCE W ŚWIDWINIE	48655	87	0	4	1	4,60%	1,15%
POLICEALNA SZKOŁA DLA DOROSŁYCH NR 2	84177	0	0	1	1	0,00%	0,00%
POLICEALNA SZKOŁA EDU-NET	17459	32	0	4	2	12,50%	6,25%
POLICEALNA SZKOŁA MEDYCZNA "ŻAK" W STARGARDZIE	130976	0	0	0	1	0,00%	0,00%
POLICEALNA SZKOŁA OPIEKI MEDYCZNEJ "ŻAK" W SZCZECINIE	129086	0	0	1	0	0,00%	0,00%

POLICEALNA SZKOŁA ZAWODOWA "EDUKATOR" W ŚWIDNIKU	129132	0	0	1	1	0,00%	0,00%
POLICEALNE STUDIUM FARMACEUTYCZNE W KOSZALINIE	66516	0	0	1	0	0,00%	0,00%
PRYWATNE LICEUM OGÓLNOKSZTAŁCĄCE DLA DOROSŁYCH W ŁOBZIE	80603	0	0	1	0	0,00%	0,00%
SZKOŁA POLICEALNA	35085	0	0	1	2	0,00%	0,00%
SZKOŁA POLICEALNA ZDZ W POŁCZYNIĘ-ZDROJU	17064	21	4	0	0	0,00%	0,00%
SZKOŁA PRZYSPOSABIAJĄCA DO PRACY	62594	0	0	0	0	0,00%	0,00%
TECHNIKUM	31958	124	84	19	4	15,32%	3,23%
TECHNIKUM MECHANICZNO-ELEKTRYCZNE W BIAŁOGARDZIE	74145	0	0	1	1	0,00%	0,00%
TECHNIKUM MORSKIE	126297	0	0	1	0	0,00%	0,00%
TECHNIKUM OBSŁUGI TURYSTYCZNEJ W BIAŁOGARDZIE	71123	0	0	0	1	0,00%	0,00%
TECHNIKUM ZAWODOWE NR 2	84183	0	0	1	0	0,00%	0,00%
TECHNIKUM ZAWODOWE W POŁCZYNIĘ-ZDROJU	48740	17	15	2	0	11,76%	0,00%
ZESPÓŁ SZKÓŁ IM. MACIEJA RATAJA W GOŚCINIE	66181	0	0	1	0	0,00%	0,00%

* Liczba absolwentów, którzy zdali egzamin potwierdzający kwalifikacje zawodowe.

